



GRZYBUD Paweł Grzybek
ul. Tysiąclecia 10 F/120, 97-500 Radomsko
ul. Obrońców Westerplatte 21, 42-200 Częstochowa
kontakt@grzybud.pl, www.grzybud.pl
tel. 508 521 423

Egzemplarz nr 1

PROJEKT BUDOWLANY

PRZEDMIOT INWESTYCJI:	PRZEBUDOWA BUDYNKU OSP Kategoria obiektu budowlanego - IX
LOKALIZACJA INWESTYCJI:	DZ. NR EW. 493 I 494, OBRĘB KORYTNO KORYTNO, 97-515 MASŁOWICE
INWESTOR:	GMINA MASŁOWICE
ADRES:	MASŁOWICE 4 97-515 MASŁOWICE
ARCHITEKTURA	
PROJEKTANT:	mgr inż. arch. PIOTR DREWNIAK <i>upr. proj. nr 275/SWOKK/2017</i>
KONSTRUKCJA	
PROJEKTANT:	mgr inż. PAWEŁ GRZYBEK <i>upr. proj. nr LOD/2976/PWBKb/16</i>
INSTALACJE SANITARNE	
PROJEKTANT:	mgr inż. DARIUSZ STASZCZYK <i>upr. proj. nr LOD/3461/PWBS/17</i>

SPIS ZAWARTOŚCI OPRACOWANIA

- CZĘŚĆ I – PLAN SYTUACYJNY
- CZĘŚĆ II – BRANŻA ARCHITEKTONICZNO - KONSTRUKCYJNA
- CZĘŚĆ III – BRANŻA SANITARNA

Radomsko, kwiecień 2017 r.

• STRONA TYTUŁOWA.....	1
• SPIS ZAWARTOŚCI PROJEKTU	2
• OŚWIADCZENIE PROJEKTANTA	4
• INFORMACJA DOTYCZĄCA BEZPIECZEŃSTWA I OCHRONY ZDROWIA.....	5

CZĘŚĆ I – PLAN SYTUACYJNY

• ZAGOSPODAROWANIE TERENU	9
• RYS. PZT 1. PLAN SYTUACYJNY.....	12

CZĘŚĆ II – BRANŻA ARCHITEKTONICZNO - KONSTRUKCYJNA

• OPINIA TECHNICZNA	13
RYSUNKI INWENTARYZACJA	
• RYS. NR I 1. ELEWACJE INWENTARYZACJA	16
• RYS. NR I 2. RZUT PARTERU. INWENTARYZACJA.....	17
• RYS. NR I 4. RZUT DACHU. INWENTARYZACJA	18
• OPIS TECHNICZNY	19
RYSUNKI ZAKRES PRAC	
• RYS. NR ZP 1. ELEWACJE 1. ZAKRES PRAC	25
• RYS. NR ZP 2. ELEWACJE 2. ZAKRES PRAC.....	26
• RYS. NR ZP 3. RZUT PARTERU. ZAKRES PRAC.....	27
• RYS. NR ZP 4. RZUT DACHU. ZAKRES PRAC.....	28
RYSUNKI PROJEKT	
• RYS. NR A 1. RZUT PARTERU. ARCHITEKTURA	29
• RYS. NR A 2. RZUT DACHU. ARCHITEKTURA.....	30
• UPRAWNIENIA BUDOWLANE	31
• WPIS DO IZBY INŻYNIERÓW	33

CZĘŚĆ III – BRANŻA SANITARNA

• PRZEDMIOT OPRACOWANIA	36
• ZAKRES OPRACOWANIA	36
• INSTALACJA WODOCIĄGOWA	36
• INSTALACJA WEWNĘTRZNEJ KANALIZACJI SANITARNEJ	37
• UWAGI KOŃCOWE.....	38
• RYS. NR S 1. RZUT PARTERU – INSTALACJA ZW, CWU I KAN	39
• RYS. NR S 4. ROZWINIĘCIE INSTALACJI ZW, CWU I KAN.	40
• UPRAWNIENIA BUDOWLANE	41
• WPIS DO IZBY INŻYNIERÓW	42

OŚWIADCZENIE

Na podstawie art. 20 ust.4 ustawy z dn. 7 lipca 1994r. – *Prawo budowlane* (tekst jednolity Dz.U.2018.317 t. j. z późniejszymi zmianami)

Oświadczam, że projekt budowlany **przebudowy budynku OSP Korytno** na działce nr ewid.493 i 494, obr. Korytno, 97-515 Masłowice, został sporządzony zgodnie z obowiązującymi przepisami, normami oraz zasadami wiedzy technicznej.

ARCHITEKTURA	
PROJEKTANT:	mgr inż. arch. PIOTR DREWNIAK <i>upr. proj. nr 275/SWOKK/2017</i>
KONSTRUKCJA	
PROJEKTANT:	mgr inż. PAWEŁ GRZYBEK <i>upr. proj. nr LOD/2976/PWBKb/16</i>
INSTALACJE SANITARNE	
PROJEKTANT:	mgr inż. DARIUSZ STASZCZYK <i>upr. proj. nr LOD/3461/PWBS/17</i>

INFORMACJA DOTYCZĄCA BEZPIECZEŃSTWA I OCHRONY ZDROWIA

**PRZEDMIOT
INWESTYCJI:** PRZEBUDOWA BUDYNKU OSP KORYTNO

**LOKALIZACJA
DZIAŁKI:** DZ. NR EW. 493 i 494 , OBRĘB KORYTNO
KORYTNO, 97-515 MASŁOWICE

INWESTOR: GMINA MASŁOWICE

**ADRES
INWESTORA:** MASŁOWICE 4
97-515 MASŁOWICE

BRANŻA: ARCHITEKTURA

PROJEKTANT: mgr inż. arch. PIOTR DREWNIAK
upr. proj. nr 275/SWOKK/2017

BRANŻA: KONSTRUKCJA

PROJEKTANT: mgr inż. PAWEŁ GRZYBEK
upr. proj. nr LOD/2976/PWBKb/16

BRANŻA: INSTALACJE SANITARNE

PROJEKTANT: mgr inż. DARIUSZ STASZCZYK
upr. proj. nr LOD/3461/PWBS/17

Zgodnie z Art. 20 ust. 1 Ustawy Prawo Budowlane wymagane jest opracowanie informacji dotyczącej bezpieczeństwa i ochrony zdrowia w związku ze specyfiką projektowanego projektu budowlanego, która (na podstawie DZ. U.2003. 120.1126 § 6 ust. 1 b) stanowi wytyczną do opracowania przez kierownika budowy, przed rozpoczęciem robót, planu bezpieczeństwa i ochrony zdrowia uwzględniającą specyfikę obiektu budowlanego i warunki prowadzenia robót budowlanych poz. 1a pkt. 8).

1. USTALENIA DOTYCZĄCE CZASU TRWANIA BUDOWY I ILOŚCI ZATRUDNIONYCH PRACOWNIKÓW

- czas trwania budowy: powyżej 30 dni
- jednoczesne zatrudnienie: powyżej 20 pracowników
- zakres robót: powyżej 500 osobodni

W związku z powyższym należy na budowie umieścić tablicę informacyjną.

2. ZAKRES ROBÓT DLA CAŁEGO ZAMIERZENIA BUDOWLANEGO ORAZ KOLEJNOŚĆ REALIZACJI POSZCZEGÓLNYCH OBIEKTÓW

Zakres robót dla całego obiektu budowlanego obejmuje prace z zakresu robót budowlanych i konstrukcyjnych. Wszystkie prace będą wykonane przez specjalistów z danych branży.

3. WYKAZ ISTNIEJĄCYCH OBIEKTÓW BUDOWLANYCH

Przewidziane w projekcie wyżej wymienione prace będą dotyczyć terenu dz. nr ew. 493 i 494. Na działce znajdują się następujące obiekty budowlane:

- budynek OSP przeznaczony do przebudowy

4. ELEMENTY ZAGOSPODAROWANIA DZIAŁKI LUB TERENU, KTÓRE MOGĄ STWARZAĆ ZAGROŻENIE BEZPIECZEŃSTWA I ZDROWIA LUDZI

Nie stwierdza się żadnych elementów zagospodarowania działki lub terenu, które mogłyby stwarzać zagrożenie bezpieczeństwa i zdrowia ludzi.

5. WYKAZ SPECYFICZNYCH RODZAJÓW ROBÓT BUDOWALNYCH MAJĄCYCH WYSTĄPIĆ NA BUDOWACH WG WYKAZU USTAWY I OCENA MOŻLIWOŚCI ICH WYSTĄPIENIA

Prace, których charakter, organizacja lub miejsce prowadzenia stwarza szczególnie wysokie ryzyko powstania zagrożenia i bezpieczeństwa ludzi, np. przysypania ziemią lub upadku z dużej wysokości – będą występować.

- Ryzyko upadku pracowników z wysokości ponad 5 m nie występuje.
- Urządzenia elektryczne będą podłączone przez uprawnionego elektryka.
- Robotnicy będą wyposażeni: w rękawice, okulary ochronne, odzież ochroną w zależności od potrzeb.
- Przed przystąpieniem do robót z udziałem dźwigu- należy przeszkolić pracowników zapinających i odpinających materiał do transportu. Obsługę dźwigu należy powierzyć osobie, która ma odpowiednie uprawnienia do obsługi i pracy na dźwigu. Zabrania się przeprowadzania prac przy prędkości wiatru przekraczającej 10m/s, przy złej widoczności i we mgle.
- Działka, na której będą przeprowadzane roboty budowlane jest położona w terenie z dogodnym dojazdem dla służb technicznych na wypadek pożaru, awarii lub innego zagrożenia. Drogi ewakuacyjne określi kierownik budowy.
- Przygotować zaplecze socjalne dla pracowników: kontener, toaleta.

- Wszystkie roboty muszą być przeprowadzone pod nadzorem osoby posiadającej odpowiednie kwalifikacje.

Prace, przy których prowadzeniu występują działania substancji chemicznych lub czynniki biologiczne zagrażające bezpieczeństwu i zdrowiu ludzi nie występują.

Prace stwarzające zagrożenie promieniowaniem jonizującym – nie występują.

Prace prowadzone w pobliżu linii wysokiego napięcia lub czynnych linii komunikacyjnych – nie występują.

Prace stwarzające ryzyko utonięcia pracowników – nie występują.

Prace prowadzone w studniach, pod ziemią i w tunelach – nie występują.

Prace wykonywane przez kierujących pojazdami zasilanymi z linii napowietrznych – nie występują.

Prace wykonywane w kesonach, z atmosferą wytwarzaną ze sprężonego powietrza nie występują.

Prace wymagające użycia materiałów wybuchowych – nie występują.

Prace prowadzone przy montażu i demontażu ciężkich elementów prefabrykowanych – występują. Zaleca się szczególną ostrożność przy wykonywaniu tego typu prac.

Zakres i rodzaj w przewidzianych do wykonania w/w projektem robót montażowo budowlanych, może stwarzać zagrożenia stopnia średniego przy wykonywaniu prac: Przy użyciu rusztowań – prace częściowo prowadzone będą na wysokości powyżej 5 m.

6. SPOSÓB PROWADZENIA INSTRUKTAŻU PRACOWNIKÓW PRZED PRZYSTĄPIENIEM DO REALIZACJI ROBÓT SZCZEGÓLNIENIE NIEBEZPIECZNYCH

Wszystkie przewidziane w/w projekcie prace powinny być wykonywane przez pracowników posiadających odpowiednie kwalifikacje. Instruktaż na stanowisku pracy winien być przeprowadzony przez kierownika danej grupy robót pod nadzorem pracownika odpowiedzialnego za sprawy bhp i ppoż. w przedsiębiorstwie.

7. ZAKRES PRZEPISÓW BHP MAJĄCYCH ZASTOSOWANIE PRZY ROBOTACH BUDOWLANO - INSTALACYJNYCH NA PROJEKTOWANEJ BUDOWIE

Na projektowanej budowie należy stosować się do przepisów związanych z obsługą urządzeń budowlanych takich jak:

- Elektronarzędzia,
- Rusztowanie przestawne inwentaryzowane,
- Maszyny do obróbki stali/szlifierki, giętarki, nożyce,
- Maszyny i urządzenia do mocowania blach/wkrętarki, wiertarki,
- Dźwigi samobieżne.

Wykaz przepisów bhp dotyczących prowadzenia prac budowlano - montażowo instalacyjnych i przepisów związanych:

- Rozporządzenie Ministra Infrastruktury z dnia 06.02.2003r. w sprawie bezpieczeństwa i higieny pracy podczas wykonywania robót budowlanych Dz. U. Nr 47 poz. 401.
- Rozporządzenie Ministrów Pracy i Opieki Społecznej oraz Zdrowia z dnia 20 marca 1954r. w sprawie bezpieczeństwa i higieny pracy przy obsłudze żurawi.
- Rozporządzenie Ministrów Komunikacji oraz Administracji, Gospodarki Terenowej i Ochrony Środowiska z dnia 10 lutego 1977 r. w sprawie bezpieczeństwa higieny pracy przy wykonywaniu robót drogowych i mostowych.

8. ŚRODKI TECHNICZNE I ORGANIZACYJNE ZAPOBIEGAJĄCE NIEBEZPIECZEŃSTWOM WYNIKAJĄCYM Z WYKONYWANIA ROBÓT BUDOWLANYCH W STREFACH SZCZEGÓLNEGO ZAGROŻENIA ZDROWIA LUB W ICH SĄSIEDZTWIE

Nie przewiduje się robót budowlanych w strefach szczególnego zagrożenia zdrowia lub w ich sąsiedztwie.

Teren budowy będzie wygrodzony przed dostępem osób nie zaangażowanych w procesy budowlane oraz oznakowany tablicami informacyjnymi.

TOM I

OPIS TECHNICZNY

PLANU SYTUACYJNEGO

**ZAMIERZENIA BUDOWLANEGO POLEGAJĄCEGO NA
PRZEBUDOWIE BUDYNKU OSP KORYTNO**

PLAN SYTUACYJNY

Lokalizacja: Korytno, nr ew. dz. 493 i 494 , obręb Korytno
Inwestor: Gmina Masłowice
Masłowice 4
97-515 Masłowice

1. PODSTAWA OPRACOWANIA

Projekt budowlany zamierzenia budowlanego polegającego na przebudowie budynku OSP Korytno na działce nr ew. 493 i 494, obręb Korytno wraz z zagospodarowaniem działki został opracowany na podstawie Umowy z Inwestorem.

2. DANE WYJŚCIOWE

- Mapa sytuacyjno-wysokościowa w skali 1:1000 do celów opiniodawczych
- Ramowy program użytkowy - wytyczne technologiczne od Inwestora
- Zaakceptowany projekt koncepcyjny
- Wypis z rejestru gruntów
- Akt notarialny
- Wytyczne i uzgodnienia uzyskane od Inwestora
- Informacje techniczne od producentów i dostawców materiałów i elementów budowlanych
- Aktualnie obowiązujące normy i przepisy

3. ISTNIEJĄCY STAN ZAGOSPODAROWANIA TERENU

Na działce znajdują się następujące obiekty budowlane:

- budynek OSP Korytno

W pobliżu działki inwestora znajdują się niezbędne do realizacji przedsięwzięcia media.

4. PROJEKTOWANE ZAGOSPODAROWANIE TERENU

Przedmiotem niniejszego opracowania jest przebudowa budynku OSP Korytno.

Wody opadowe zbierane z połaci dachowych zostaną rozprowadzone na własny teren.

Zgodnie z obowiązującym ustawodawstwem - §19 ust.2 Rozporządzenia Ministra Środowiska w sprawie warunków jakie należy spełnić przy wprowadzaniu ścieków do wód lub do ziemi oraz w sprawie substancji szczególnie szkodliwych dla środowiska (Dz. U. Nr 137 poz. 984) wody deszczowe odprowadzane z przedmiotowego obiektu nie wymagają podczyszczania. W związku z powyższym na terenie objętym pracami budowlanymi nie przewidziano konieczności budowy kanalizacji deszczowej. Wody opadowe rozsączane będą w naturalny sposób w gruncie. Szczegółowa klasyfikacja przedsięwzięć, dla których wymagane jest pozwolenie wodnoprawne została opisana w Ustawie Prawo wodne (Dz. U. Nr 115, 1229 z późniejszymi zmianami). Zgodnie z art. 122 ust. 1 w/w rozporządzenia. Dlatego też odprowadzenie wód deszczowych do ziemi bez budowy systemu rozsączającego nie wymaga uzyskania pozwolenia wodnoprawnego.

5. WJAZD I WEJŚCIA

Wjazd i wejścia na działkę odbywać się będą poprzez istniejący zjazd zlokalizowany na drodze wewnętrznej.

6. UZBROJENIE

Działka uzbrojona jest w instalacje podłączone do sieci gminnej:

- Zaopatrzenie w wodę – istniejące przyłącze.
- Przyłącze energetyczne – istniejące przyłącze.
- Przyłącze kanalizacji sanitarnej – do projektowanego szczelnego zbiornika bezodpływowego na nieczystości ciekłe.
- Zapotrzebowanie na energię ciepłą – projektowane z indywidualnej kotłowni na paliwo stałe.

7. ZESTAWIENIE POWIERZCHNI

Powierzchnia zabudowy	263.40 m ²
Istniejące tereny utwardzone	193.00 m ²

Powierzchnia całej działki nr ew. 493 i 494, obręb Korytno wynosi 9 800.00 m²

Powierzchnia zabudowy budynku po wykonaniu przebudowy wynosi 263.40 m² co stanowi 2.69 %

Powierzchnia terenów utwardzonych wynosi 193.00 m² co stanowi 1.97 %

Powierzchnia łączna zabudowana wynosi 456.40 m² co stanowi 4.66 %

Powierzchnia biologicznie czynna wynosi 95.34 %

8. INFORMACJA O TERENIE

Teren na którym jest projektowany obiekt nie jest wpisany do rejestru zabytków, nie leży w strefie ochrony konserwatorskiej, nie jest położony w obszarze Natura 2000.

9. OCHRONA TERENÓW SĄSIEDNICH

Projektowany budynek nie narusza interesów osób trzecich. Obszar oddziaływania budynku mieści się w granicach terenu inwestycji tj. działki nr ew. 493 i 494, obręb Korytno.

10. INFORMACJA O STREFIE KLIMATYCZNEJ

Działka znajduje się w strefach:

- I – ej wiatrowej,
- I – ej śniegowej,
- II – ej gruntowej

11. CHARAKTER I STOPIEŃ SKOMPLIKOWANIA OBIEKTU ORAZ ROBÓT BUDOWLANYCH

Ze względu na charakter prowadzonych prac budowlanych /praca na wys. powyżej 5m/ kierownik budowy jest zobowiązany do zapewnienia sporządzenia planu Bezpieczeństwa i Ochrony Zdrowia. Jest to zgodne z art. 21a ustawy Prawo Budowlane z dnia 7 lipca 1994 r. z późniejszymi zmianami. Plan BIOZ należy sporządzić w oparciu o rozporządzenie Ministra Infrastruktury z dnia 27 sierpnia 2002 roku (Dz.U. 02.151.1256 z późniejszymi zmianami).

Projektant architektury:

mgr inż. arch. **Piotr Drewniak**
upr. proj. nr 275/SWOKK/2017

Projektant konstrukcji:

mgr inż. **Paweł Grzybek**
upr. proj. nr LOD/2976/PWBKb/16

TOM II
OPIS TECHNICZNY PROJEKTU
BRANŻY ARCHITEKTONICZNO -
KONSTRUKCYJNEJ

**ZAMIERZENIA BUDOWLANEGO POLEGAJĄCEGO NA
PRZEBUDOWIE BUDYNKU OSP KORYTNO**

OPINIA TECHNICZNA

Tematem opracowania dokumentacji opinii technicznej jest budynek OSP w Korytnie oraz ocena jego stanu technicznego pod kątem przebudowy.

Budynek parterowy, nie podpiwniczony, ściany murowane.

Lokalizacja obiektu na działce wg załączonego planu zagospodarowania terenu rys. nr PZT 1. Niniejsze opracowanie obejmuje część architektoniczno - konstrukcyjną.

1. DANE OGÓLNE

Lokalizacja: Korytno, nr ew. dz. 493 i 494, obręb Korytno
Inwestor: Gmina Masłowice
Masłowice 4
97-515 Masłowice

2. PODSTAWA OPRACOWANIA

- Umowa z Inwestorem
- Program inwestycji dostarczony przez Inwestora
- Archiwalne projekty budowlane
- Wizja lokalna
- Aktualne normy i przepisy:
 - Dz. U. Nr 207 z 2003r. poz. 2016 „Prawo Budowlane”
 - Dz. U. Nr 62 z 2001r. poz. 627 „Prawo ochrony środowiska”

3. DANE LICZBOWE BUDYNKU

Powierzchnia zabudowy budynku OSP	istniejąca 263.40 m ²
Powierzchnia użytkowa budynku OSP	207.95 m ²
Powierzchnia użytkowa budynku OSP po remoncie	207.32 m ²

4. DANE KONSTRUKCYJNO-MATERIAŁOWE INWENTARYZOWANEGO BUDYNKU

4.1. Fundamenty

Na podstawie wizji lokalnej ławy fundamentowe i ściany fundamentowe wykonane są w sposób prawidłowy umożliwiającym dalszą bezpieczną eksploatację budynku po wykonaniu przebudowy i termomodernizacji.

4.2. Ściany

Mury zewnętrzne istniejące o łącznej grubości 63 i 54 cm z pustaków oraz cegieł, ściany wewnętrzne nośne o łącznej grubości 63, 58 i 37 cm, ściany działowe o grubości 12 cm. Wizja lokalna przeprowadzona podczas wykonywania inwentaryzacji, wykazała, że ściany przedmiotowego budynku znajdują się w dobrym stanie technicznych a sposób wybudowania jest zgodny ze sztuką budowlaną.

4.3. Stolarka

Stolarka otworowa w istniejącym budynku PCV w dobrym stanie technicznym Stolarka okienna i drzwiowa zostanie w całości wymieniona na nową aluminiową i z PCV.

4.4. Dach

Konstrukcja dachu znajduje się w dobrym stanie technicznym,. Konstrukcja więźby została wykonana w sposób tradycyjny. Elementy więźby drewniane, zakłada się wymianę 30% konstrukcji więźby dachowej do wymiany. Powierzchnia połączy z zagłębieniami. Pokrycie dachowe z blachy w złym stanie, zaprojektowano całkowitą wymianę pokrycia na blachodachówkę.

5. ZESTAWIENIE POMIESZCZEŃ

NR	NAZWA POMIESZCZENIA	RODZAJ PODŁOGI	POWIERZCHNIA POMIESZCZENIA [m ²]
1	GARAŻ	WYLEWKA BETONOWA	38.79
2	POM. GOSP.	WYLEWKA BETONOWA	14.65
3	WIATROLAP	WYLEWKA BETONOWA	3.59
4	SALA	PŁYTKI CERAMICZNE	99.13
5	POMIESZCZENIE	PŁYTKI CERAMICZNE	19.76
6	PŁYTKI CERAMICZNE	PŁYTKI CERAMICZNE	32.03
RAZEM			207.95

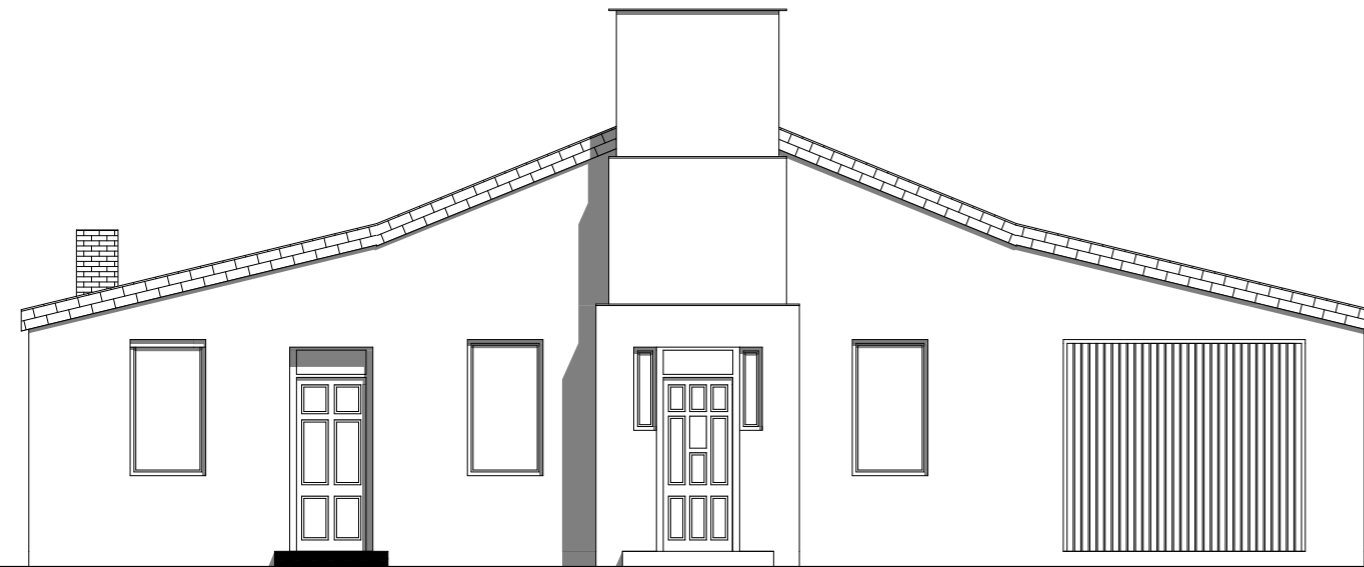
5. WNIOSKI

- Stan techniczny istniejącego budynku OSP w Korytnie oceniany jest jako dobry i umożliwiający planowaną przebudowę.
- Prace budowlane wykonywać w oparciu o projekt budowlany uwzględniający niezbędne zmiany i uwagi zawarte w opinii.
- Poszczególne elementy konstrukcji budynku nie wykazują oznak przeciążeń lub niewłaściwej pracy statycznej.
- Dopuszcza się wykonanie przebudowy.

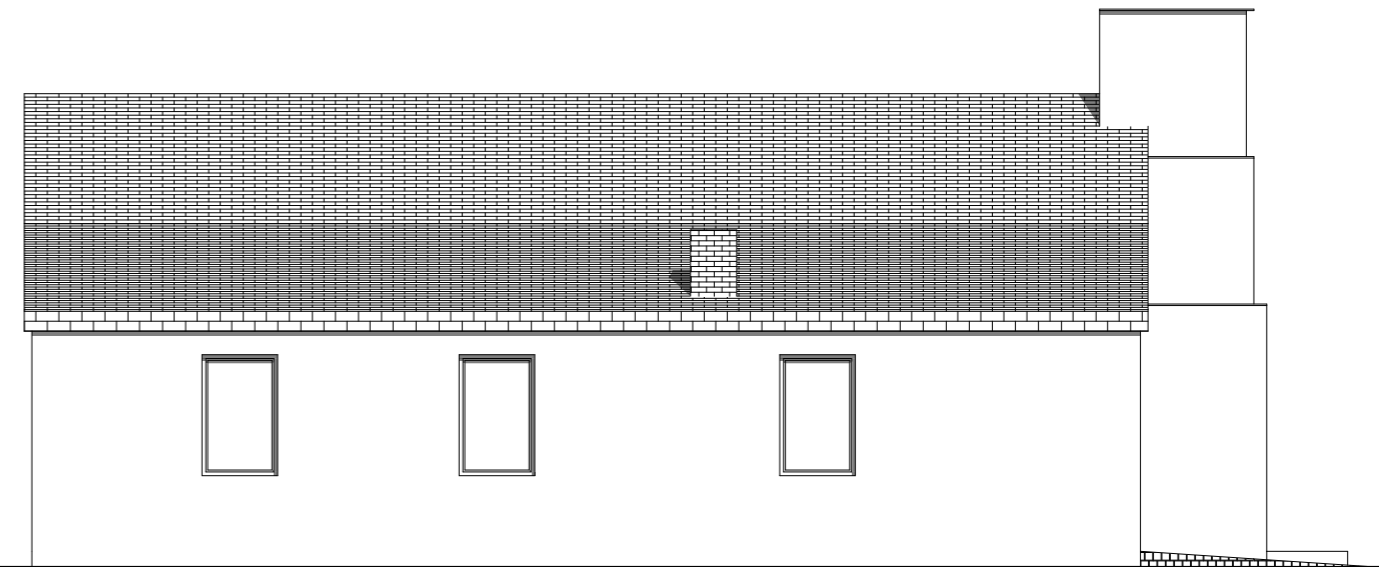
Projektant architektury:
mgr inż. arch. **Piotr Drewniak**
upr. proj. nr 275/SWOKK/2017

Projektant konstrukcji:
mgr inż. **Paweł Grzybek**
upr. proj. nr LOD/2976/PWBKb/16

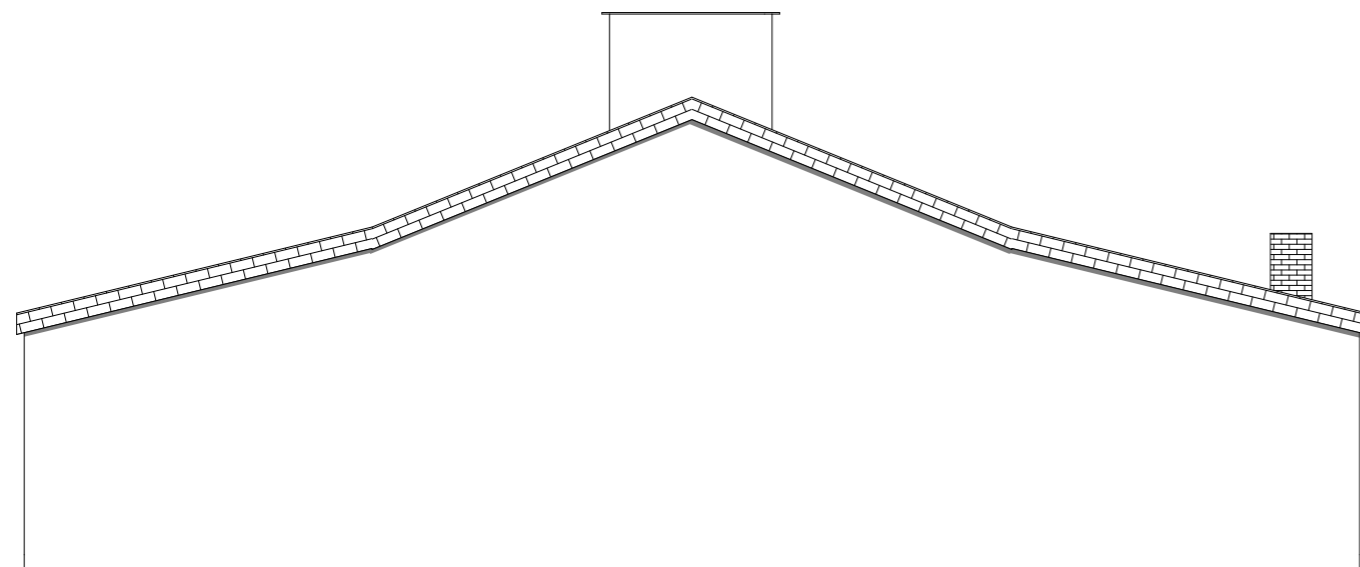
ELEWACJA FRONTOWA (POŁUDNIOWO-WSCHODNIA)



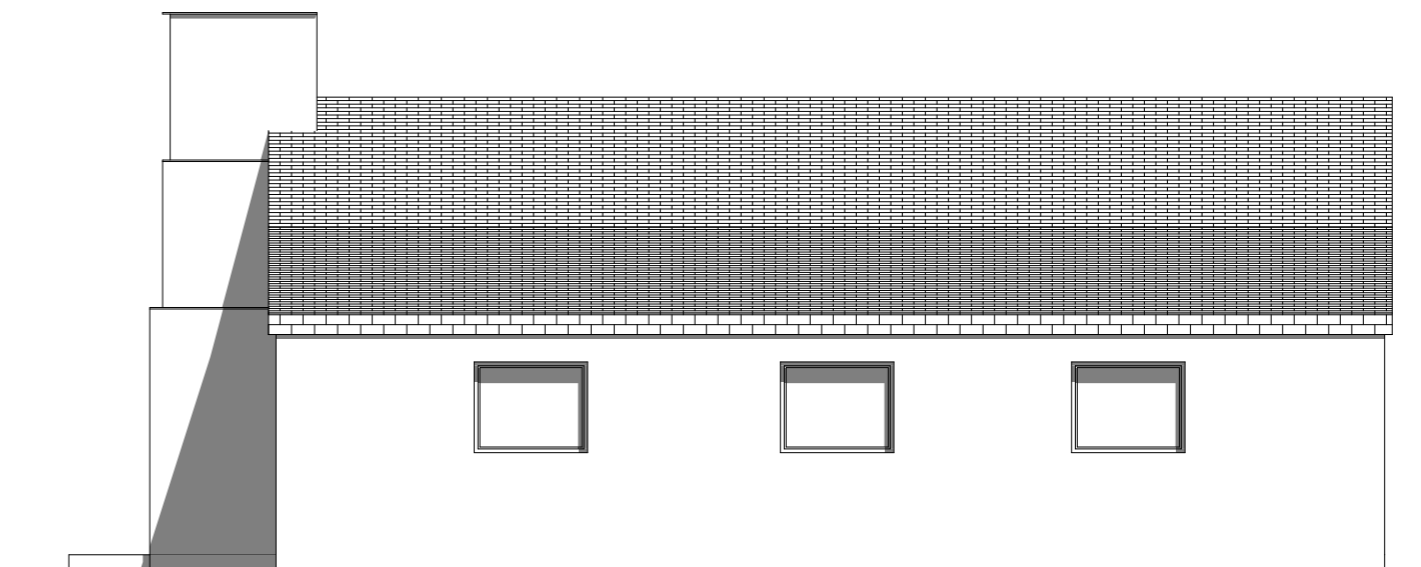
ELEWACJA BOCZNA (POŁUDNIOWO-ZACHODNIA)



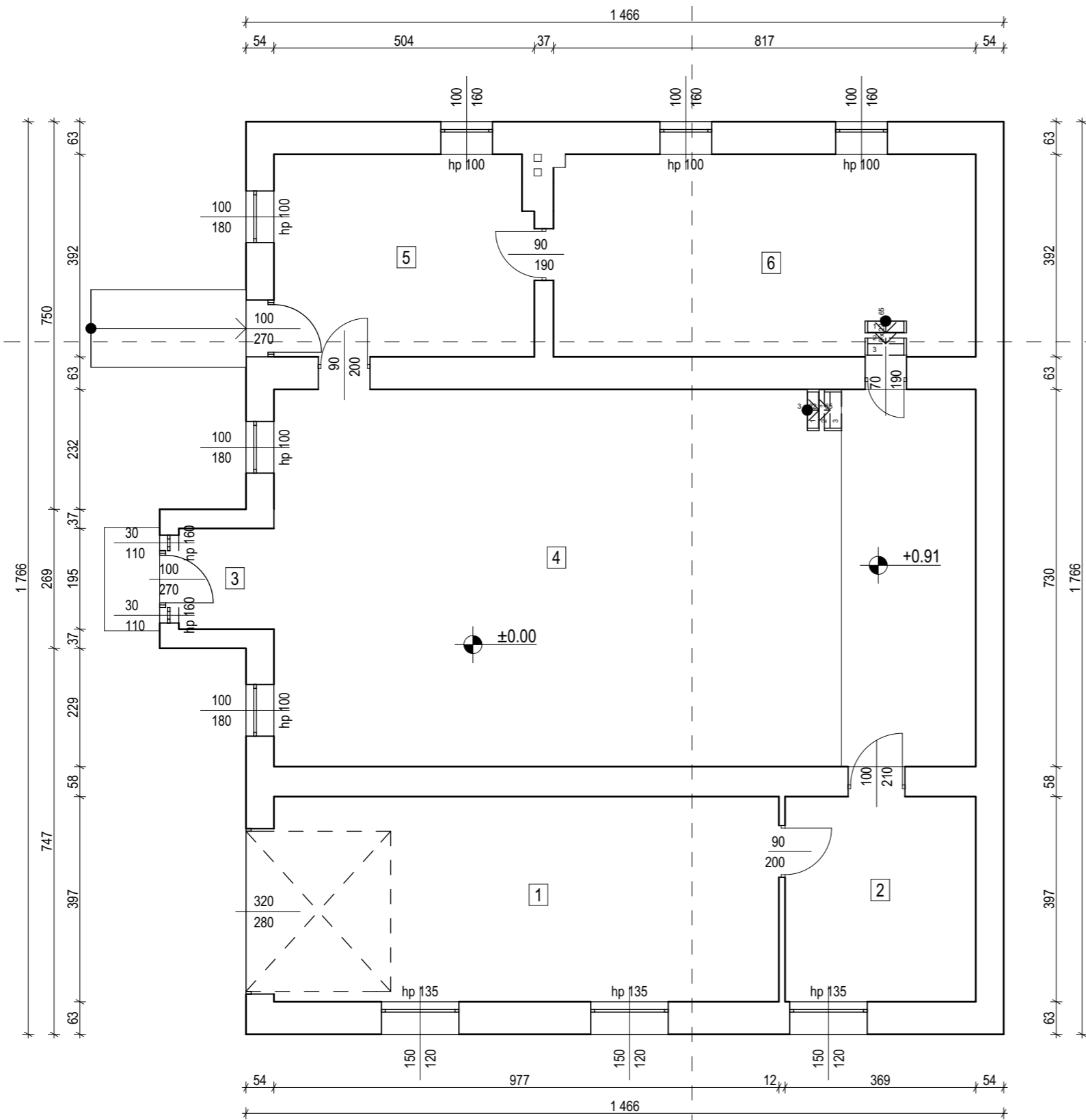
ELEWACJA TYLNA (PÓŁNOCNO-ZACHODNIA)



ELEWACJA BOCZNA (PÓŁNOCNO-WSCHODNIA)

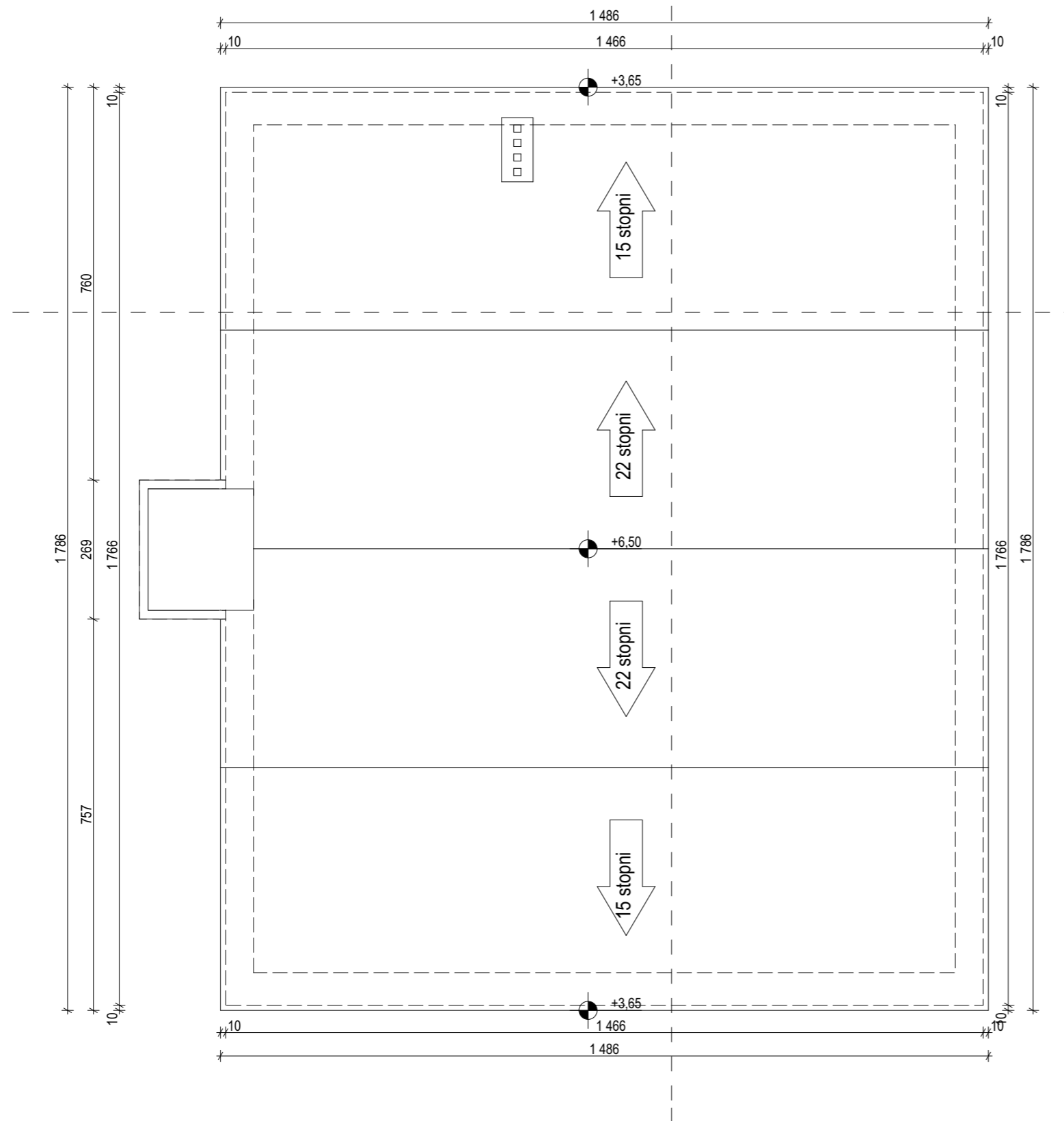


		GRZYBUD Paweł Grzybek ul. Tysiąclecia 10F/120, 97-500 Radomsko tel. 508 521 423, kontakt@grzybud.pl, www.grzybud.pl	
		Inwestor: Adres: Przedmiot inwestycji: Lokalizacja inwestycji: Nazwa rysunku:	Gmina Masłowice Masłowice 4, 97-515 Masłowice Przebudowa budynku OSP w Korytnie dz. nr ew. 493 i 494, obręb Korytno Korytno, 97-515 Masłowice ELEWACJE. INWENTARYZACJA.
ARCHITEKTURA			
Projektant: mgr inż. arch. Piotr Drewniak upr. nr 275/SWOKK/2017			
KONSTRUKCJA			
Projektant: mgr inż. Paweł Grzybek upr. nr LOD/2976/PWBKb/16			



Zestawienie pomieszczeń parteru		
Numer pomieszczenia	Nazwa pomieszczenia	Powierzchnia
1	Garaż	38,79
2	Pom. gosp.	14,65
3	Wiatrołap	3,59
4	Sala	99,13
5	Pomieszczenie	19,76
6	Pomieszczenie	32,03
		207,95 m²

		GRZYBUD Paweł Grzybek ul. Tysiąclecia 10F/120, 97-500 Radomsko tel. 508 521 423, kontakt@grzybud.pl, www.grzybud.pl	
Inwestor:	Gmina Masłowice	Skala:	1:100
Adres:	Masłowice 4, 97-515 Masłowice	Data:	04.2018
Przedmiot inwestycji:	Przebudowa budynku OSP w Korytnie	Branża:	arch.-konstr.
Lokalizacja inwestycji:	dz. nr ew. 493 i 494, obręb Korytno Korytno, 97-515 Masłowice	Nr rysunku:	I 2
Nazwa rysunku:	RZUT PARTERU. INWENTARYZACJA.		
ARCHITEKTURA			
Projektant:			
mgr inż. arch. Piotr Drewniak			
upr. nr 275/SWOKK/2017			
KONSTRUKCJA			
Projektant:			
mgr inż. Paweł Grzybek			
upr. nr LOD/2976/PWBKb/16			



		GRZYBUD Paweł Grzybek ul. Tysiąclecia 10F/120, 97-500 Radomsko tel. 508 521 423, kontakt@grzybud.pl, www.grzybud.pl	
		Inwestor: Gmina Masłowice Adres: Masłowice 4, 97-515 Masłowice	Skala: 1:100 Data: 04.2018 Branża: arch.-konstr.
Przedmiot inwestycji: Przebudowa budynku OSP w Korytnie	Lokalizacja inwestycji: dz. nr ew. 493 i 494, obręb Korytno, 97-515 Masłowice	Nr rysunku: I 3	
Nazwa rysunku: RZUT DACHU. INWENTARYZACJA.			
ARCHITEKTURA			
Projektant architektury: mgr inż. arch. Piotr Drewniak upr. nr 275/SWOKK/2017			
KONSTRUKCJA			
Projektant: mgr inż. Paweł Grzybek upr. nr LOD/2976/PWBKb/16			

OPIS TECHNICZNY

1. DANE OGÓLNE

Lokalizacja: Korytno, nr ew. dz. 493 I 494, obręb Korytno
Inwestor: Gmina Masłowice
Masłowice 4
97-515 Masłowice

2. DANE LICZBOWE

Powierzchnia zabudowy budynku istniejąca
263.40 m²
Powierzchnia użytkowa budynku 263.40 m²
207.95 m²
Kubatura budynku 207.95 m²
750.00 m³

Powierzchnia zabudowy budynku po przebudowie **263.40 m²**
Łączna powierzchnia użytkowa budynku po przebudowie **207.32 m²**
Łączna kubatura budynku po przebudowie **1200.00 m³**

Szerokość budynku **14.66 m**
Długość budynku **17.66 m**
Wysokość budynku **17.66 m**

2.1. Wykaz pomieszczeń:

NR	NAZWA POMIESZCZENIA	RODZAJ PODŁOGI	POWIERZCHNIA POMIESZCZENIA [m ²]
1	WIATROLAP	PŁYTKI CERAMICZNE	3.59
2	SALA	PŁYTKI CERAMICZNE	99.13
3	POM. GOSP.	WYLEWKA BETONOWA	14.65
4	GARAŻ	WYLEWKA BETONOWA	38.79
5	KUCHNIA	PŁYTKI CERAMICZNE	12.63
6	WC	PŁYTKI CERAMICZNE	6.50
7	POMIESZCZENIE	PŁYTKI CERAMICZNE	32.03
RAZEM			207.32

3. OPIS PROJEKTOWANYCH ZMIAN

Projektowana przebudowa budynku OSP Korytno polegać będzie m.in. częściowej wymianie więźby dachowej, całkowitej wymianie pokrycia dachowego z obróbkami oraz wymurowaniu nowego komina a także częściowym dociepleniu stropów. W budynku przebudowa dotyczyć będzie wydzielenia pomieszczenia socjalnego i sanitarnego celem dostosowania budynku do aktualnie obowiązujących przepisów Prawa Budowlanego i Warunków Technicznych.

3.1 Prace rozbiórkowe i demontażowe

- demontaż istniejącego komina
- demontaż części podłogi (koło komina)
- demontaż części sufitu podwieszanego
- wykucie wybranych drzwi
- demontaż pokrycia dachowego
- demontaż obróbek blacharskich rynien, rur spustowych

3.2 Prace montażowe

- mocowanie folii izolacyjnej oraz ocieplenie wełną mineralną stropu nad garażem
- wymiana 30% więźby dachowej
- wymiana pokrycia dachowego z blachy
- montaż obróbek blacharskich, rynien i rur spustowych
- wykonanie komina
- montaż drzwi
- montaż nadproży prefabrykowanych typu L19
- wykonanie tynków wewnętrznych w nowo wymurowanych ścianach
- malowanie nowo wymurowanych ścian
- wykonanie ścianek działowych z pustaków gr. 12 cm
- montaż kominków wentylacyjnych (od poziomu stropu)
- ułożenie płytek ceramicznych przy kominie
- montaż sufitu podwieszanego w części budynku
- "biały montaż" w wc dla niepełnosprawnych
- montaż zlewu w kuchni
- montaż podbitki okapu

4. DANE KONSTRUKCYJNO - BUDOWLANE

Projekt wykonano w oparciu o następujące normy:

- PN – EN 1990:2004 Eurokod – Podstawy projektowania konstrukcji. Obciążenia budowli. Zasady ustalania wartości.
- PN – EN 1991-1-1:2004 Eurokod 1: Oddziaływania na konstrukcje – Część 1-1: Oddziaływania ogólne – Ciężar objętościowy, ciężar własny, obciążenia użytkowe w budynkach.
- PN – EN 1991-1-6:2007 Eurokod 1: Oddziaływania na konstrukcje – Część 1-6: Oddziaływania ogólne – Oddziaływania w czasie wykonywania konstrukcji,
- PN – EN 1991-1-3:2005 Eurokod 1: Oddziaływania na konstrukcje – Część 1-3: Oddziaływania ogólne – Obciążenie śniegiem,
- PN – EN 1991-1-4:2008 Eurokod 1: Oddziaływania na konstrukcje – Część 1-4: Oddziaływania ogólne – Oddziaływanie wiatru,
- PN – EN 1992-1-1:2008 Eurokod 2: Projektowanie konstrukcji z betonu – Część 1-1: Reguły ogólne i reguły dla budynków,
- PN – EN 1993-1-1:2006 Eurokod 3: Projektowanie konstrukcji stalowych – Część 1-1: Reguły ogólne i reguły dla budynków,
- PN – EN 1995-1-1:2010 Eurokod 5: Projektowanie konstrukcji drewnianych – Część 1-1: Reguły ogólne i reguły dla budynków,
- PN – EN 1996-1-1:2010 Eurokod 6: Projektowanie konstrukcji murowych – Część 1-1: Reguły ogólne dla zbrojonych i niezbrojonych konstrukcji murowych,
- PN – EN 1996-2:2010 Eurokod 6: Projektowanie konstrukcji murowych – Część 2: Wymagania projektowe, dobór materiałów i wykonanie murów,
- PN – EN 1997-1:2008 Eurokod 7: Projektowanie geotechniczne – Część 1: Zasady ogólne.

4.1. Posadzki

W pomieszczeniu kuchni – przy kominie, należy zdemontować istniejące płytki ceramiczne. Następnie należy ułożyć płytki ceramiczne gresowe 30x30 cm na kleju. Zaprojektowano płytki ceramiczne, grubości min 8 mm o wymiarach 30.0 x 30.0 cm o nasiąkliwości wodnej wynoszącej 0.05 %, skuteczności antypoślizgowej klasy R-10, o odporności na ścieranie PEI5 i odporności na płamienie klasy 5, siła łamiąca powyżej 1300 N.

4.2. Stolarka

Skrzydła drzwiowe pełne jednoskrzydłowe fabrycznie wykończone.

4.3. Rynny, rury spustowe

Rynny Ø125 mm z PCV, mocowane uchwytyami rynnowymi z PCV, rury spustowe Ø110 mm z PCV
W czasie robót remontowych elewacji zamontowane zostaną obróbki blacharskie budynku tj. parapety zewnętrzne. Nowe obróbki powinny wystawać poza lico ścian. Parapety zewnętrzne muszą wystawać, co najmniej 40 mm poza lico ściany i muszą zabezpieczać elewacje przed przeciekami wody deszczowej. Mocowanie i obróbkę wykonać zgodnie z rysunkiem szczegółowym. Istniejące rury spustowe należy zdemontować a po wykonaniu ocieplenia założyć nowe. Haki mocujące rury spustowe, należy przedłużyć o około 15 cm.

4.4. Pokrycie dachu

Projektuje się wymianę istniejącego pokrycia z blachy a następnie montaż blachodachówki. Po wykonaniu demontażu istniejącego pokrycia dachowego, demontażu istniejących obróbek blacharskich należy dokonać oceny technicznej elementów konstrukcyjnych więźby dachowej. Więżbę drewnianą należy oczyścić mechanicznie, elementy zawilgocone, zagrzybiałe należy wymienić. Całość zaimpregnować preparatami grzybobójczymi. Na tak przygotowane elementy więźby należy zamontować łąty, kontrłąty oraz folię wiatroizolacyjną a następnie blachodachówkę.

Pokrycie dachu modułową blachodachówką z powłoką poliestrową wykończonych gąsiorami systemowymi oraz obróbkami z blachy stalowej. Zastosowana blacha powinna charakteryzować się parametrami nie gorszymi niż:

- grubość blachy min. 0.5 mm
- blacha powlekana powłoką cynkową o masie min. 270g/m²
- blacha powlekana powłokami poliestrowymi o grubości min. 25 µm

4.5. Tynki

Wykonać tynki cementowo-wapienne.

4.6. Malowanie

Sufity i ściany wewnątrz malować farbami emulsyjnymi po wcześniejszym gruntowaniu podłoża. W łazienkach ściany wyłożone glazurą.

5. WARUNKI OCHRONY PRZECIWPOŻAROWEJ

Opracowano wg wymagań Rozporządzenia Ministra Spraw Wewnętrznych i Administracji z dnia 16 czerwca 2003 r. w sprawie uzgadniania projektu budowlanego pod względem ochrony przeciwpożarowej (Dz. U. z dnia 11 lipca 2003 r.).

Zgodnie z § 4.1 Rozporządzenia Ministra Spraw Wewnętrznych i Administracji z dnia 16 czerwca 2003 r. w sprawie uzgadniania projektu budowlanego pod względem ochrony przeciwpożarowej (Dz. U. z dnia 11 lipca 2003 r.) projekt budowlany przedmiotowego budynku nie wymaga uzgodnienia w zakresie ochrony przeciwpożarowej.

Projektowany budynek spełnia wymogi dotyczące odległości od innych budynków. Elementy drewniane konstrukcji należy zabezpieczyć środkiem ogniotrwałym, by spełniał wymogi NRO. Nie istnieje zagrożeniem wybuchem pomieszczeń oraz przestrzeni zewnętrznych. Instalacje elektryczne i wod.-kan. prowadzone w rurach krytych w ścianach. Stosowanie do wykończenia wnętrz materiałów łatwo zapalnych, których produkty rozkładu termicznego są bardzo toksyczne lub intensywnie dymiące, jest zabronione. Okładziny sufitów oraz sufitów podwieszonych należy wykonywać z materiałów niepalnych lub niezapalnych, niekapiących i nieodpadających pod wpływem ognia.

6. WARUNKI BHP I SANEPID

6.1. Funkcja

- Funkcją projektowanego budynku nie ulegnie zmianie i będzie służyć mieszkańcom jako budynek użyteczności publicznej

6.2. Ochrona BHP

- Projektuje się podłogi zmywalne z materiałów gładkich, nienasiąkliwych, odpornych na działanie środków chemicznych i dezynfekcyjnych.
- Ściany o powierzchniach gładkich.

6.3. Warunki higieniczne i zdrowotne

- Obiekt zaprojektowano z materiałów niestanowiących zagrożenia dla higieny i zdrowia użytkowników oraz sąsiedztwa. Wszystkie zastosowane materiały powinny posiadać certyfikat CE zgodności ze świadectwem dopuszczenia do stosowania w budownictwie.
- We wszystkich pomieszczeniach przewidziana jest wentylacja grawitacyjna i mechaniczna w WC.
- Pomieszczenia przewidziane stałego pobytu, oświetlone są światłem naturalnym przez okna w proporcji nie mniejszej niż 1:8.
- Temperatura powietrza uzyskana jest za pomocą grzejników wodnych z instalacji c.o. Temperatura w obiekcie jest zgodna z warunkami technicznymi jakimi powinny odpowiadać budynki.

6.4. Dostęp dla osób niepełnosprawnych

Osobom niepełnosprawnym zapewniono warunki niezbędne do korzystania z obiektu poprzez:

- dostęp na poziom 0.00 poprzez drzwi bezprogowe
- WC dla niepełnosprawnych należy wyposażyć w standardowy zestaw uchwytów dla osób niepełnosprawnych

7. WARUNKI OCHRONY PRZECIWPOŻAROWEJ

Opracowano wg wymagań Rozporządzenia Ministra Spraw Wewnętrznych i Administracji z dnia 2 grudnia 2015 r. w sprawie uzgadniania projektu budowlanego pod względem ochrony przeciwpożarowej.

Zgodnie z § 3.1 przywołanego rozporządzenia, projekt budowlany przedmiotowego budynku **nie wymaga** uzgodnienia w zakresie ochrony przeciwpożarowej.

Projektowany budynek spełnia wymogi dotyczące odległości od innych budynków. Elementy drewniane konstrukcji należy zabezpieczyć środkiem ogniotrwałym, by spełniał wymogi NRO. Nie istnieje zagrożeniem wybuchem pomieszczeń oraz przestrzeni zewnętrznych. Instalacje elektryczne i wod.-kan. prowadzone w rurach krytych w ścianach. Stosowanie do wykończenia wnętrz materiałów łatwo zapalnych, których produkty rozkładu termicznego są bardzo toksyczne lub intensywnie dymiące, jest zabronione. Okładziny sufitów oraz sufity podwieszane należy wykonywać z materiałów niepalnych lub niezapalnych, niekapiących i nieodpadających pod wpływem ognia.

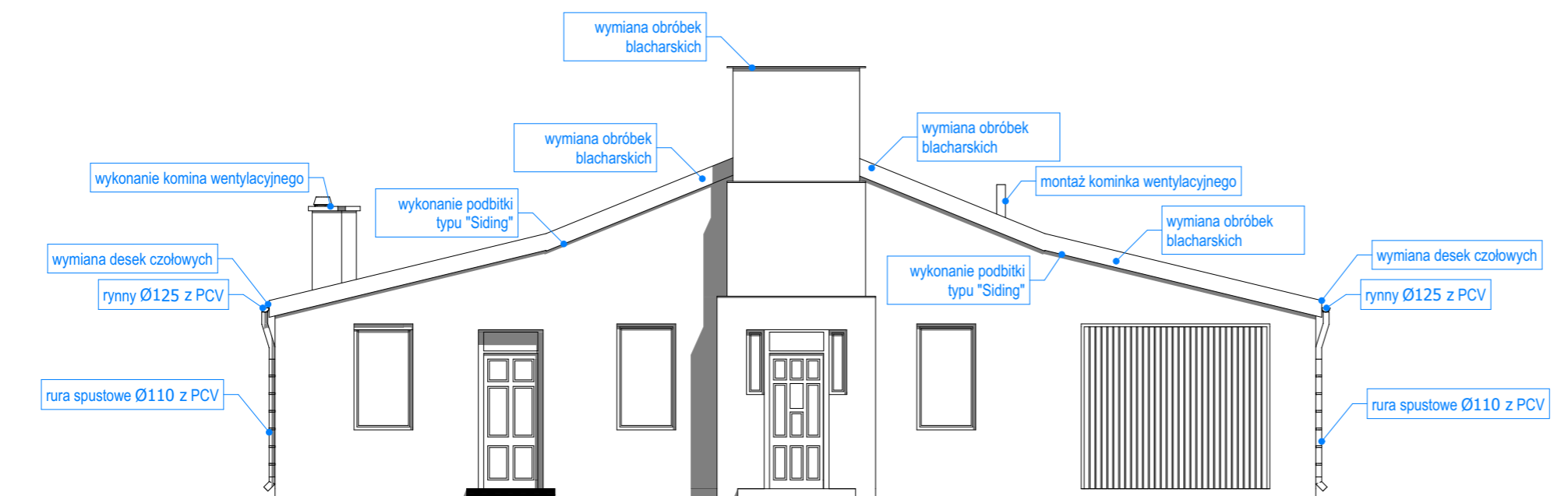
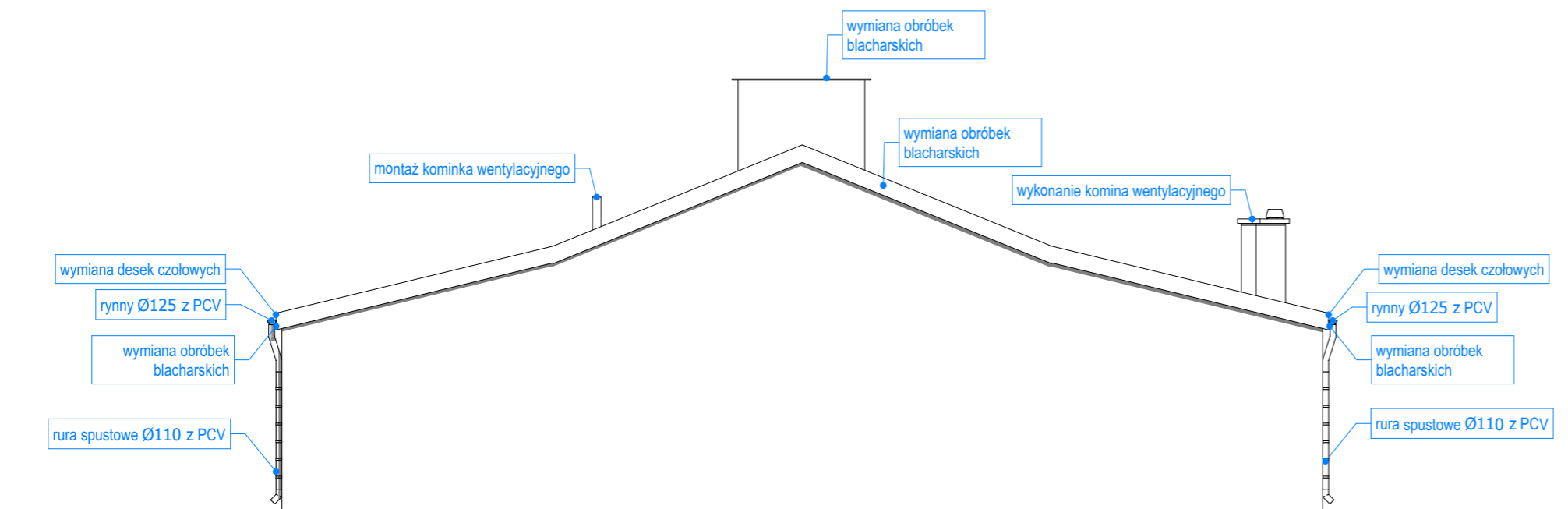
8. UWAGI KOŃCOWE

- Dopuszcza się stosowanie zamiennych materiałów, elementów i systemów budowlanych pod rygorem zachowania standardów estetycznych i funkcjonalnych oraz parametrów i wymagań technicznych zawartych w dokumentacji projektowej.
- Zastosowanie zamiennych materiałów, elementów i systemów budowlanych należy przed wbudowaniem uzgodnić z Projektantem i Inwestorem pod rygorem zachowania pisemnej formy uzgodnień.
- Wszelkie użyte zamiennie materiały, elementy i systemy powinny posiadać wymagane przepisami atesty, certyfikaty i inne dokumenty dopuszczające do stosowania w budownictwie.

- Wszelkie prace związane z projektowaną inwestycją należy wykonywać zgodnie z właściwymi normami, aktami prawnymi, przepisami i instrukcjami ponadto należy wykorzystać całą dostępną wiedzę, umiejętności budowlane i techniczne do zapewnienia prawidłowego i terminowego wykonania robót.
- Przed rozpoczęciem prac związanych z projektowaną inwestycją Wykonawca powinien przeanalizować dokumentację projektową z uwzględnieniem wszystkich projektów branżowych oraz uzgodnić szczegóły techniczne z producentami i dostawcami materiałów, elementów i systemów budowlanych, a także z projektantami branżowymi.
- Wszelkie prace związane z projektowaną inwestycją należy wykonywać tak, aby nie naruszyć (nie uszkodzić) istniejących budynków i obiektów budowlanych zlokalizowanych w sąsiedztwie realizowanej inwestycji; należy przewidzieć zabezpieczenia mające na celu wykluczenie możliwości uszkodzenia istniejących budynków i obiektów budowlanych podczas trwania robót.
- Wszelkie prace związane z projektowaną inwestycją należy wykonywać pod nadzorem osób uprawnionych w odpowiednich specjalnościach zgodnie z obowiązującymi przepisami.
- Osoby nadzorujące przebieg prac związanych z projektowaną inwestycją zobowiązane są do dopilnowania przestrzegania obowiązujących przepisów BHP, ppoż. i ergonomii w trakcie trwania prac związanych z projektowaną inwestycją.
- Dopuszcza się stosowanie zamiennych materiałów, elementów i systemów budowlanych pod rygorem zachowania parametrów i wymagań technicznych zawartych w dokumentacji projektowej (przed zastosowaniem należy uzgodnić z Projektantem i Inwestorem).
- Wszystkie materiały, elementy i systemy budowlane wykorzystane przy projektowanej inwestycji powinny posiadać wymagane aktualnymi przepisami i normami atesty, certyfikaty i inne dokumenty dopuszczające do stosowania w budownictwie.
- Poniższe wytyczne należy sprawdzić i uzupełnić o wytyczne instrukcji producentów i dostawców systemów, elementów i materiałów budowlanych użytych przy projektowanej inwestycji.

Projektant architektury:
mgr inż. arch. **Piotr Drewniak**
upr. proj. nr 275/SWOKK/2017

Projektant konstrukcji:
mgr inż. **Paweł Grzybek**
upr. proj. nr LOD/2976/PWBKb/16



UWAGI:

1. Wymiary sprawdzić na budowie. Wątpliwości dotyczące stanu istniejącego i projektowanego uzgadniać na bieżąco z projektantem.
2. Z uwagi na zastawienie ścian meblami niektóre wymiary mogą być obciążone nieznacznym błędem.

3. Zakres prac demontażowych:

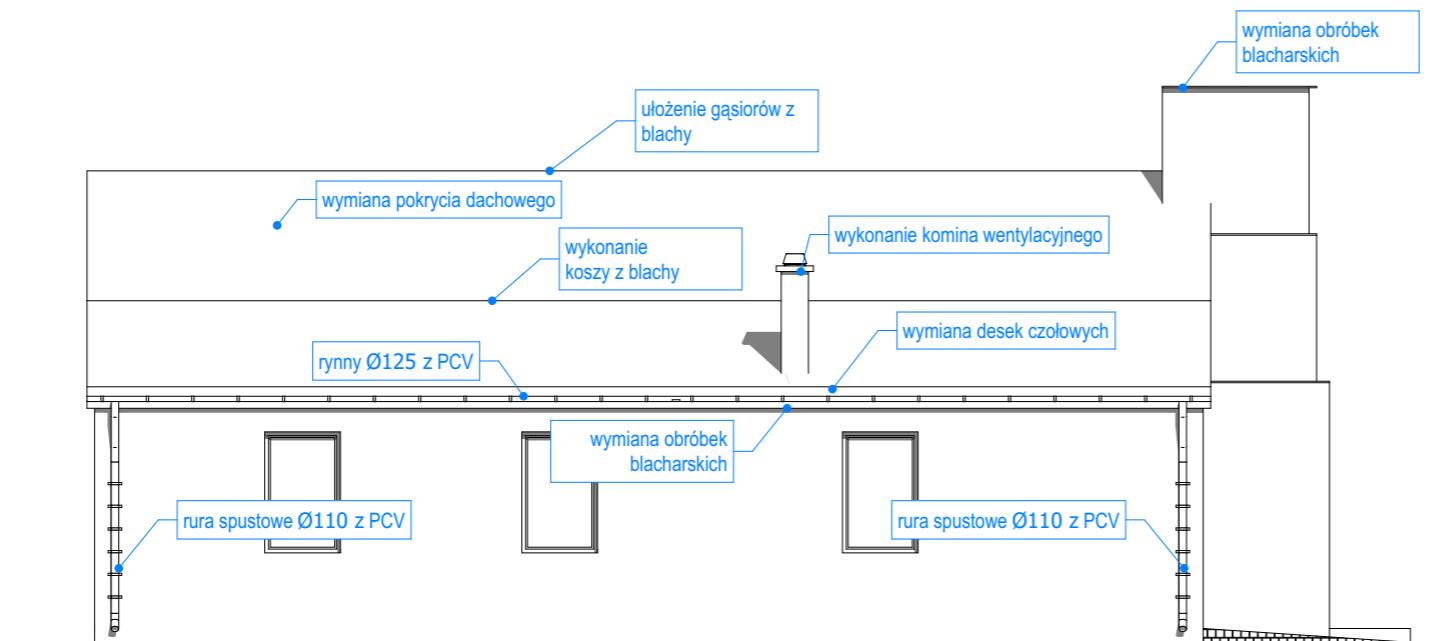
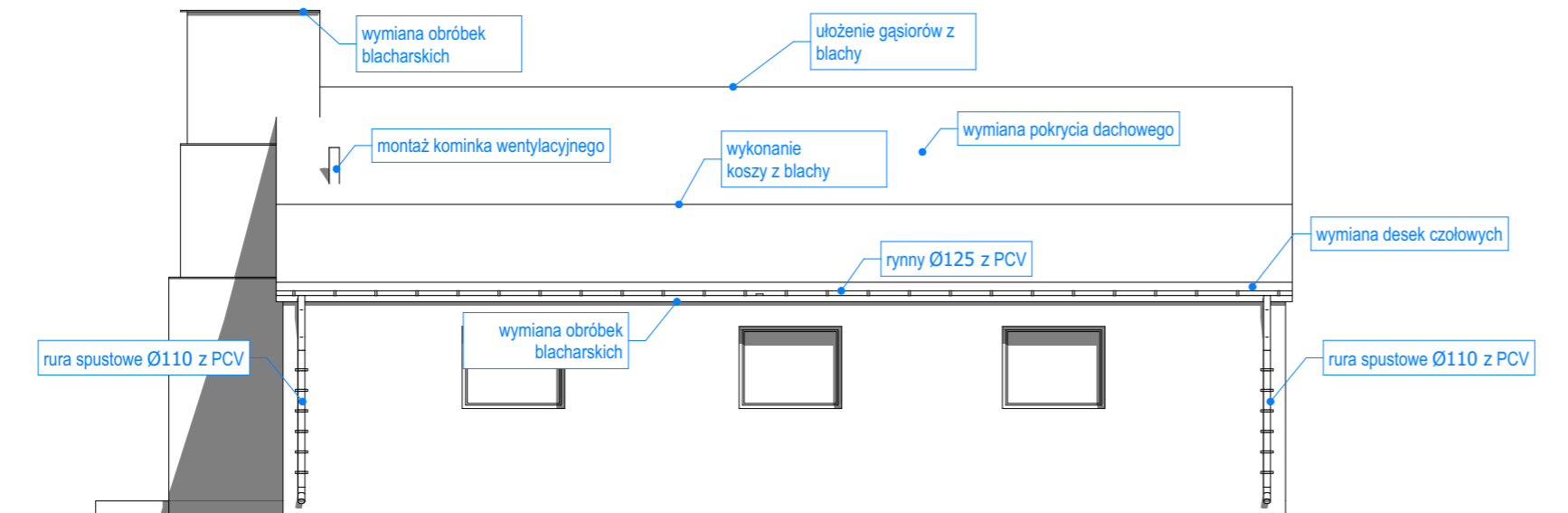
- demontaż istniejącego komina
- demontaż części podłogi (koło komina)
- demontaż części sufitu podwieszanego
- wykucie wybranych drzwi
- demontaż pokrycia dachowego
- demontaż obróbek blacharskich rynien, rur spustowych

Zakres prac montażowych:

- mocowanie folii izolacyjnej oraz ocieplenie wełną mineralną części stropu
- wymiana 30% więźby dachowej
- wymiana pokrycia dachowego z blachy
- montaż obróbek blacharskich, rynien i rur spustowych
- wykonanie komina
- montaż drzwi
- montaż nadproży prefabrykowanych typu L19
- wykonanie tynków wewnętrznych w nowowymurowanych ścianach
- malowanie nowowymurowanych ścian
- wykonanie ścianek działowych z pustaków gr. 12 cm
- montaż instalacji elektrycznej w części budynku
- montaż kominków wentylacyjnych (od poziomu stropu)
- ułożenie płytek ceramicznych przy kominie
- montaż sufitu podwieszanego w części budynku
- "biały montaż" w wc dla niepełnosprawnych
- montaż kuchenki, zlewu i szafki w kuchni
- montaż podbitki okapu

KOLOREM NIEBIESKIM ZAZNACZONO ELEMENTY DO MONTAŻU

		GRZYBUD Paweł Grzybek ul. Tysiąclecia 10F/120, 97-500 Radomsko tel. 508 521 423, kontakt@grzybud.pl, www.grzybud.pl	
Inwestor:	Gmina Masłowice	Skala:	1:100
Adres:	Masłowice 4, 97-515 Masłowice	Data:	04.2018
Przedmiot inwestycji:	Przebudowa budynku OSP w Korytnie	Branża:	arch.-konstr.
Lokalizacja inwestycji:	dz. nr ew. 493 i 494, obręb Korytno Korytno, 97-515 Masłowice	Nr rysunku:	ZP 1
Nazwa rysunku:	ELEWACJE 1. ZAKRES PRAC		
ARCHITEKTURA			
Projektant:			
mgr inż. arch. Piotr Drewniak			
upr. nr 275/SWOKK/2017			
KONSTRUKCJA			
Projektant:			
mgr inż. Paweł Grzybek			
upr. nr LOD/2976/PWBKb/16			



UWAGI:

1. Wymiary sprawdzić na budowie. Wątpliwości dotyczące stanu istniejącego i projektowanego uzgadniać na bieżąco z projektantem.
2. Z uwagi na zastawienie ścian meblami niektóre wymiary mogą być obciążone nieznacznym błędem.

3. Zakres prac demontażowych:

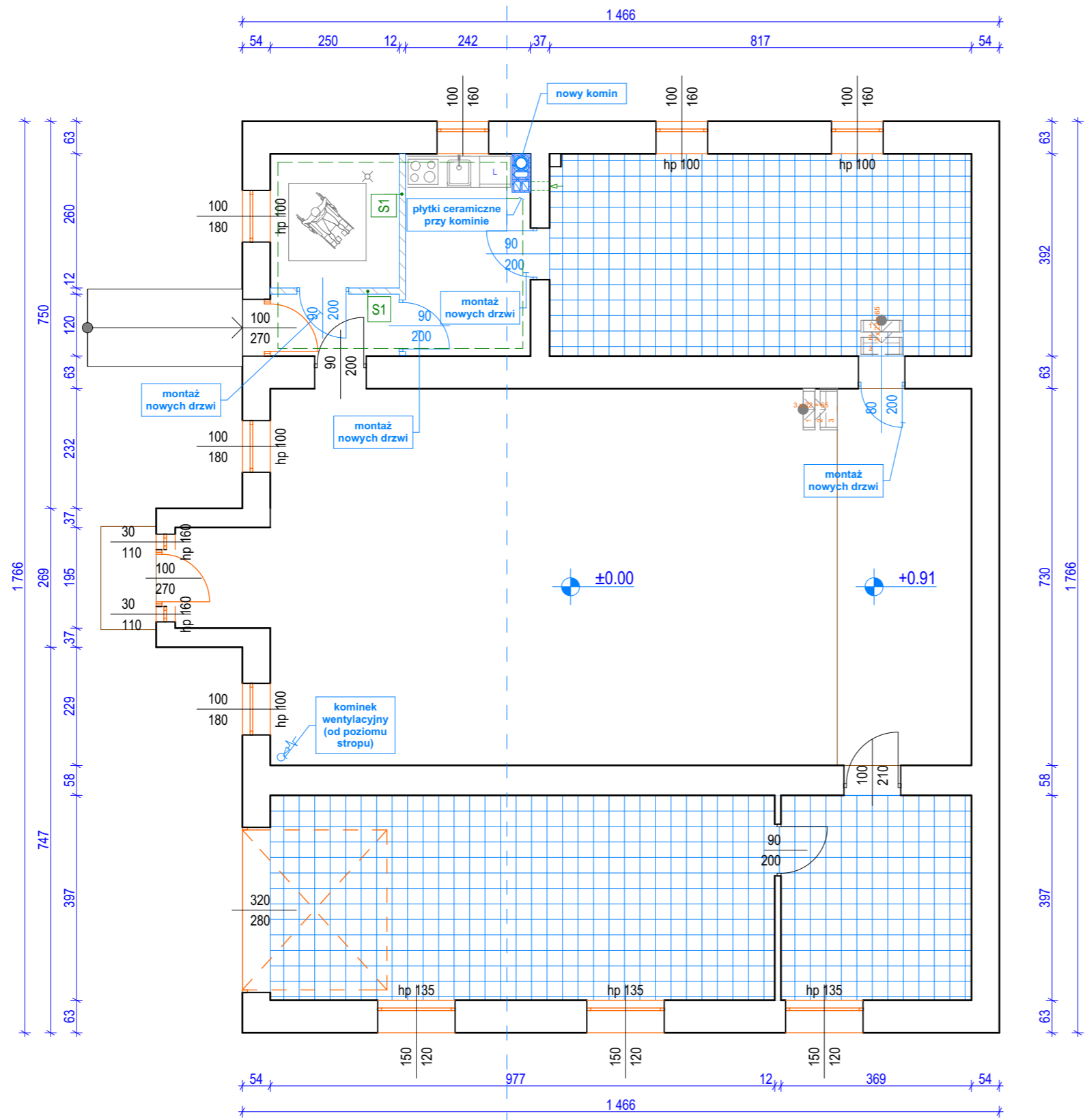
- demontaż istniejącego komina
- demontaż części podłogi (koło komina)
- demontaż części sufitu podwieszanego
- wykucie wybranych drzwi
- demontaż pokrycia dachowego
- demontaż obróbek blacharskich rynien, rur spustowych

Zakres prac montażowych:

- mocowanie folii izolacyjnej oraz ocieplenie wełną mineralną części stropu
- wymiana 30% więźby dachowej
- wymiana pokrycia dachowego z blachy
- montaż obróbek blacharskich, rynien i rur spustowych
- wykonanie komina
- montaż drzwi
- montaż nadproży prefabrykowanych typu L19
- wykonanie tynków wewnętrznych w nowomurowanych ścianach
- malowanie nowomurowanych ścian
- wykonanie ścianek działowych z pustaków gr. 12 cm
- montaż instalacji elektrycznej w części budynku
- montaż kominków wentylacyjnych (od poziomu stropu)
- ułożenie płytek ceramicznych przy kominie
- montaż sufitu podwieszanego w części budynku
- "biały montaż" w wc dla niepełnosprawnych
- montaż kuchenki, zlewu i szafki w kuchni
- montaż podbitki okapu

KOLOREM NIEBIESKIM ZAZNACZONO ELEMENTY DO MONTAŻU

		GRZYBUD Paweł Grzybek ul. Tysiąclecia 10F/120, 97-500 Radomsko tel. 508 521 423, kontakt@grzybud.pl, www.grzybud.pl	
Inwestor:	Gmina Masłowice	Skala:	1:100
Adres:	Masłowice 4, 97-515 Masłowice	Data:	04.2018
Przedmiot inwestycji:	Przebudowa budynku OSP w Korytnie	Branża:	arch.-konstr.
Lokalizacja inwestycji:	dz. nr ew. 493 i 494, obręb Korytno Korytno, 97-515 Masłowice	Nr rysunku:	ZP 2
Nazwa rysunku:	ELEWACJE 2. ZAKRES PRAC.		
ARCHITEKTURA			
Projektant:			
mgr inż. arch. Piotr Drewniak			
upr. nr 275/SWOKK/2017			
KONSTRUKCJA			
Projektant:			
mgr inż. Paweł Grzybek			
upr. nr LOD/2976/PWBKb/16			



OZNACZENIA:

- ściany istniejące
- ściany projektowane
- docieplenie stropu wełną mineralną oraz ułożone folii izolacyjnej

UWAGI:

1. Wymiary sprawdzić na budowie. Wątpliwości dotyczące stanu istniejącego i projektowanego uzgadniać na bieżąco z projektantem.
2. Z uwagi na zastawienie ścian meblami niektóre wymiary mogą być obciążone nieznacznym błędem.

3. Zakres prac demontażowych:

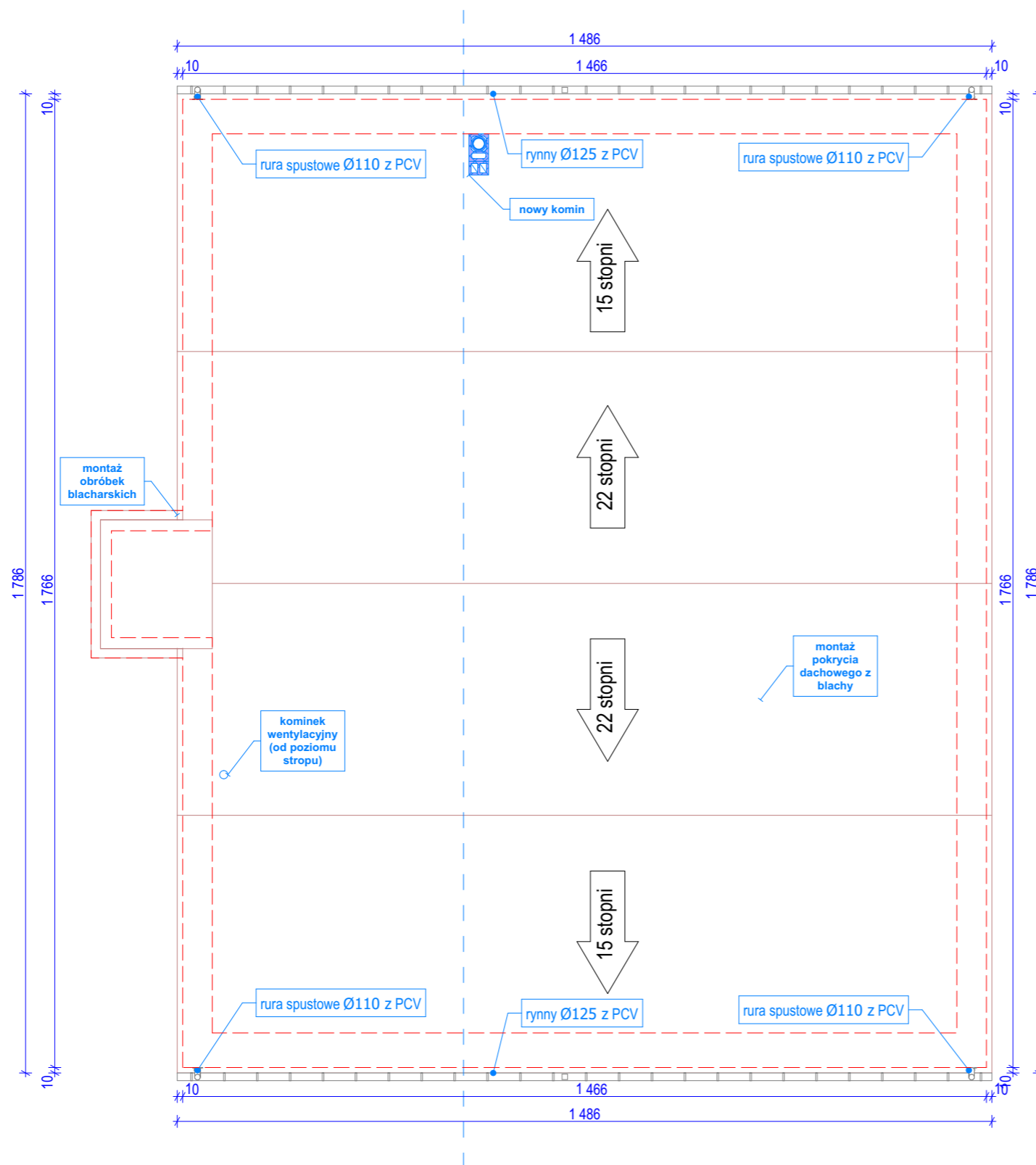
- demontaż istniejącego komina
- demontaż części podłogi (koło komina)
- demontaż części sufitu podwieszanego
- wykucie wybranych drzwi
- demontaż pokrycia dachowego
- demontaż obróbek blacharskich rynien, rur spustowych

Zakres prac montażowych:

- mocowanie folii izolacyjnej oraz ocieplenie wełną mineralną części stropu
- wymiana 30% więźby dachowej
- wymiana pokrycia dachowego z blachy
- montaż obróbek blacharskich, rynien i rur spustowych
- wykonanie komina
- montaż drzwi
- montaż nadproży prefabrykowanych typu L19
- wykonanie tynków wewnętrznych w nowomurowanych ścianach
- malowanie nowomurowanych ścian
- wykonanie ścianek działowych z pustaków gr. 12 cm
- montaż instalacji elektrycznej w części budynku
- montaż kominków wentylacyjnych (od poziomu stropu)
- ułożenie płytek ceramicznych przy kominie
- montaż sufitu podwieszanego w części budynku
- "biały montaż" w wc dla niepełnosprawnych
- montaż kuchenki, zlewu i szafki w kuchni
- montaż podbitki okapu

KOLOREM NIEBIESKIM ZAZNACZONO ELEMENTY DO MONTAŻU

GRZYBUD		GRZYBUD Paweł Grzybek ul. Tysiąclecia 10F/120, 97-500 Radomsko tel. 508 521 423, kontakt@grzybud.pl, www.grzybud.pl	
Inwestor:	Gmina Masłowice	Skala:	1:100
Adres:	Masłowice 4, 97-515 Masłowice	Data:	04.2018
Przedmiot inwestycji:	Przebudowa budynku OSP w Korytnie	Branża:	arch.-konstr.
Lokalizacja inwestycji:	dz. nr ew. 493 i 494, obręb Korytno Korytno, 97-515 Masłowice	Nr rysunku:	ZP 3
Nazwa rysunku:	RZUT PARTERU. Zakres prac.		
ARCHITEKTURA			
Projektant:	mgr inż. arch. Piotr Drewniak upr. nr 275/SWOKK/2017		
KONSTRUKCJA			
Projektant:	mgr inż. Paweł Grzybek upr. nr LOD/2976/PWBKb/16		



UWAGI:

1. Wymiary sprawdzić na budowie. Wątpliwości dotyczące stanu istniejącego i projektowanego uzgadniać na bieżąco z projektantem.
2. Z uwagi na zastawienie ścian meblami niektóre wymiary mogą być obciążone nieznacznym błędem.

3. Zakres prac demontażowych:

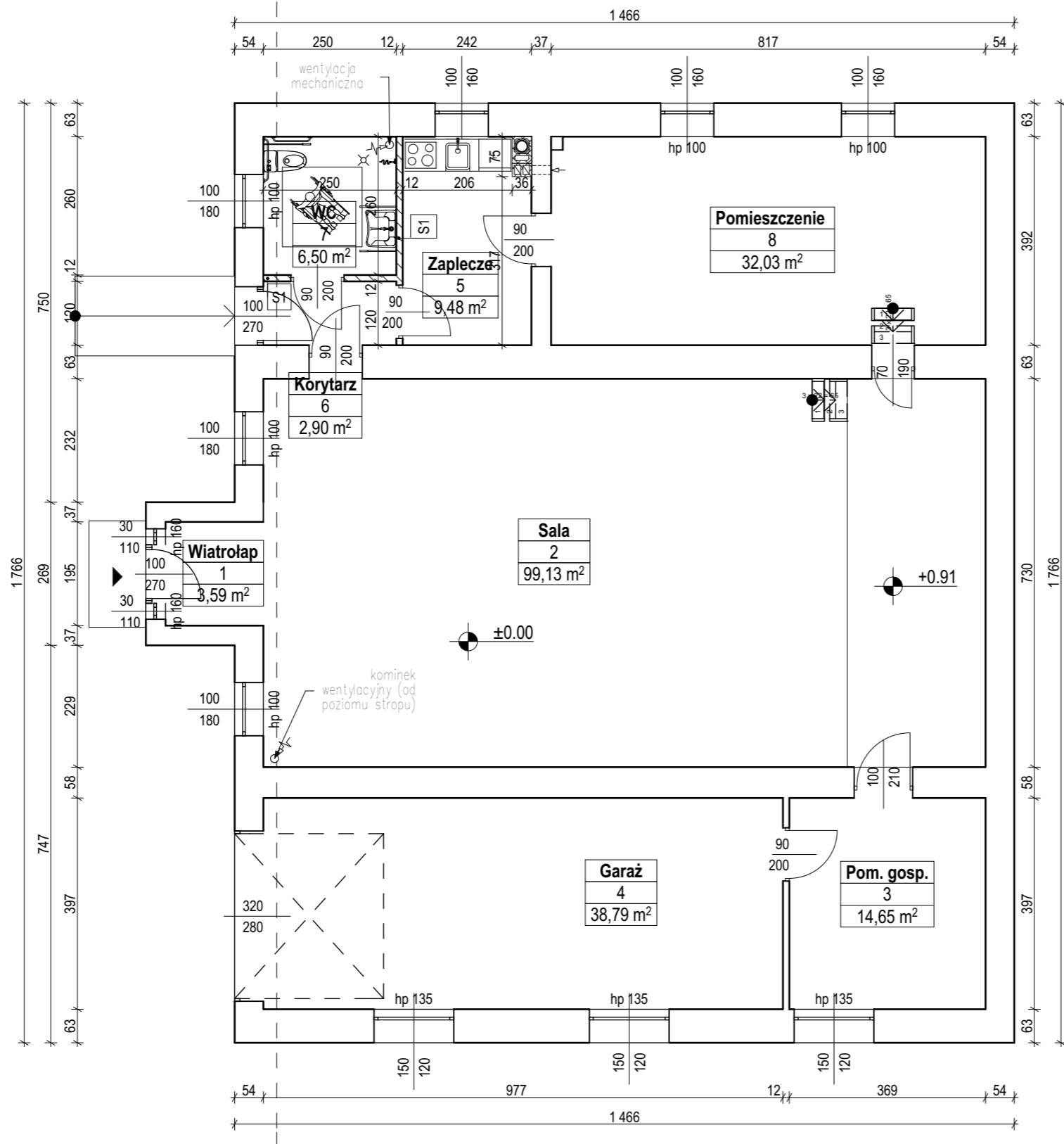
- demontaż istniejącego komina
- demontaż części podłogi (koło komina)
- demontaż części sufitu podwieszanego
- wykucie wybranych drzwi
- demontaż pokrycia dachowego
- demontaż obróbek blacharskich rynien, rur spustowych

Zakres prac montażowych:

- mocowanie folii izolacyjnej oraz ocieplenie wełną mineralną części stropu
- wymiana 30% więźby dachowej
- wymiana pokrycia dachowego z blachy
- montaż obróbek blacharskich, rynien i rur spustowych
- wykonanie komina
- montaż drzwi
- montaż nadproży prefabrykowanych typu L19
- wykonanie tynków wewnętrznych w nowowymurowanych ścianach
- malowanie nowowymurowanych ścian
- wykonanie ścianek działowych z pustaków gr. 12 cm
- montaż instalacji elektrycznej w części budynku
- montaż kominków wentylacyjnych (od poziomu stropu)
- ułożenie płytek ceramicznych przy kominie
- montaż sufitu podwieszanego w części budynku
- "biały montaż" w wc dla niepełnosprawnych
- montaż kuchenki, zlewu i szafki w kuchni
- montaż podbitki okapu

KOLOREM NIEBIESKIM ZAZNACZONO ELEMENTY DO MONTAŻU

		GRZYBUD Paweł Grzybek ul. Tysiąclecia 10F/120, 97-500 Radomsko tel. 508 521 423, kontakt@grzybud.pl, www.grzybud.pl	
		Inwestor: Gmina Masłowice Adres: Masłowice 4, 97-515 Masłowice	Skala: 1:100 Data: 04.2018 Branża: arch.-konstr.
Przedmiot inwestycji: Przebudowa budynku OSP w Korytnie	Lokalizacja inwestycji: dz. nr ew. 493 i 494, obręb Korytno Korytno, 97-515 Masłowice	Nazwa rysunku: RZUT DACHU. Zakres prac.	Nr rysunku: ZP 4
ARCHITEKTURA			
Projektant: mgr inż. arch. Piotr Drewniak upr. nr 275/SWOKK/2017			
KONSTRUKCJA			
Projektant: mgr inż. Paweł Grzybek upr. nr LOD/2976/PWBKb/16			



UWAGI:

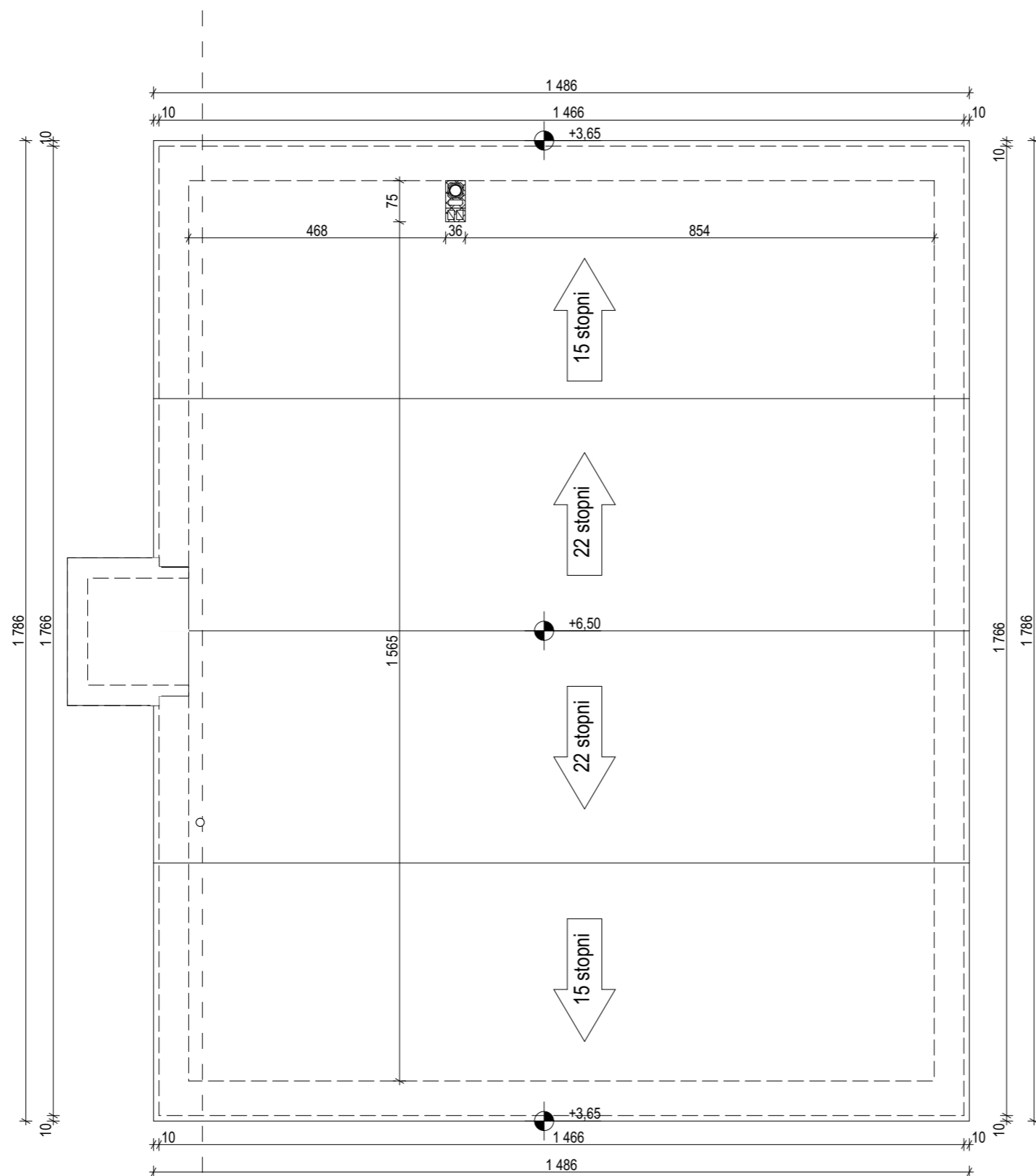
1. Wymiary otworów okiennych i drzwiowych podane są w świetle ościeży, parapety w poziomie konstrukcji.
2. Poziomy okien podane są według stanu wykończonego ± 0.00 .
3. Warstwy ścian zewnętrznych i wewnętrznych wg opisu na rysunkach oraz opisu technicznego.
4. Powierzchnie pomieszczeń podane są wg stanu surowego ścian.
5. Dookoła budynku opaska z kostki brukowej gr. 6 cm.
6. Kominy murowane z cegły ceramicznej pełnej lub systemowe typu Schiedel.

- $\ominus -0.30$ rzędna wysokościowa
- wejście główne do budynku
- wejście boczne do budynku
- wlot wentylacji grawitacyjnej
- wlot wentylacji mechanicznej

Zestawienie pomieszczeń parteru		
Numer pomieszczenia	Nazwa pomieszczenia	Powierzchnia
1	Wiatrołap	3,59
2	Sala	99,13
3	Pom. gosp.	14,65
4	Garaż	38,79
5	Zaplecze	9,48
6	Korytarz	2,90
7	WC	6,50
8	Pomieszczenie	32,03
		207,07 m²

S1	ŚCIANY WEWNĘTRZNE	GR. WARSTWY
	FARBA EMULSYJNA	0,5 cm
	TYNK CEM.-WAP.	1,2 cm
	PUSTAK CERAMICZNY P+W	12,0 cm
	TYNK CEM.-WAP.	1,2 cm
	FARBA EMULSYJNA	0,5 cm

		GRZYBUD Paweł Grzybek ul. Tysiąclecia 10F/120, 97-500 Radomsko tel. 508 521 423, kontakt@grzybud.pl, www.grzybud.pl	
Inwestor:	Gmina Masłowice	Skala:	1:100
Adres:	Masłowice 4, 97-515 Masłowice	Data:	04.2018
Przedmiot inwestycji:	Przebudowa budynku OSP w Korytnie	Branża:	arch.-konstr.
Lokalizacja inwestycji:	dz. nr ew. 493 i 494, obręb Korytno Korytno, 97-515 Masłowice	Nr rysunku:	A 1
Nazwa rysunku:	RZUT PARTERU. ARCHITEKTURA.		
ARCHITEKTURA			
Projektant: mgr inż. arch. Piotr Drewniak upr. nr 275/SWOKK/2017			
KONSTRUKCJA			
Projektant: mgr inż. Paweł Grzybek upr. nr LOD/2976/PWBKb/16			



UWAGI:

1. Rynny z blachy stalowej powlekanej lub z PCV mocowane do okapu hakami co 50 cm.
2. Rury spustowe PCV mocowane do ściany hakami co 100 cm.
3. Styk dachu z kominem uszczelnić fartuchem z blachy stalowej powlekanej 0.5 mm w kolorze pokrycia dachu.
4. Kosze dachu uszczelnić fartuchem z blachy stalowej powlekanej w kolorze dachu.
5. Zastosować wywietrzniki kalenicowe i nawiewy okapowe.
6. W miejscach newralgicznych (kosze, krawędzie, kalenice) zastosować dodatkową warstwę folii.

UWAGI:

Powierzchnia dachu = 285.00 m²

		GRZYBUD Paweł Grzybek ul. Tysiąclecia 10F/120, 97-500 Radomsko tel. 508 521 423, kontakt@grzybud.pl, www.grzybud.pl	
		Inwestor: Gmina Masłowice Adres: Masłowice 4, 97-515 Masłowice	Skala: 1:100 Data: 04.2018 Branża: arch.-konstr.
Przedmiot inwestycji: Przebudowa budynku OSP w Korytnie Lokalizacja inwestycji: dz. nr ew. 493 i 494, obręb Korytno Korytno, 97-515 Masłowice	Nazwa rysunku: RZUT DACHU. ARCHITEKTURA	Nr rysunku: A 2	
ARCHITEKTURA			
Projektant: mgr inż. arch. Piotr Drewniak upr. nr 275/SWOKK/2017			
KONSTRUKCJA			
Projektant: mgr inż. Paweł Grzybek upr. nr LOD/2976/PWBKb/16			

**OPIS TECHNICZNY DO PROJEKTU
BUDOWNO-WYKONAWCZEGO
BRANŻY SANITARNEJ**

ZAMIERZENIA BUDOWLANEGO PN. PRZEBUDOWA BUDYNKU OSP W KORYTNIE

1. PRZEDMIOT OPRACOWANIA

Przedmiotem opracowania jest projekt budowlano-wykonawczy wewnętrznych instalacji:

- wody zimnej i ciepłej użytkowej
- kanalizacji sanitarnej
- budowa przyłącza kanalizacji

2. ZAKRES OPRACOWANIA

Niniejsze opracowanie obejmuje swoim zakresem:

Wykonanie instalacji wewnętrznych:

- wody zimnej i ciepłej użytkowej
- kanalizacji sanitarnej
- budowa przyłącza kanalizacji

3. PODSTAWA OPRACOWANIA

1. Projekt b. architektoniczno-konstrukcyjnej
2. Wytyczne Inwestora.
3. Wytyczne projektowania, obowiązujące normy i przepisy.
4. Katalogi producentów urządzeń.

4. INSTALACJA WODOCIĄGOWA

4.1 INSTALACJA WODY ZIMNEJ

Pobór wody z istniejącej instalacji wody w budynku, zalicznikowo.

Instalacje wewnętrzną należy wykonać z rur wielowarstwowych PE-RT łączenie wg zaleceń producenta rur i kształtek. Instalacje zabezpieczyć izolacją z pianki polietylenowej o współczynniku przenikania ciepła λ 0,039 [W/mK] przy temp 40 °C.

Przepusty instalacyjne wymagane na przejściach instalacyjnych przez ściany i stropy dla których klasa odporności ogniowej jest nie mniejsza niż REI60 lub EI60 – w tej samej klasie co te przegrody. Na przejściach przewodów palnych zastosować opaski pęczniejące.

Całość instalacji wykonać ściśle wg technologii wymaganej przez producenta zastosowanych przewodów. Instalacje wodociągową po wykonaniu ale przed zakryciem należy przepłukać. Płukanie należy prowadzić pełnym ciśnieniem dyspozycyjnym zgodnie z warunkami podanymi w WTWiO instalacji wodociągowych. Próby szczelności wykonać przed wykonaniem izolacji cieplnej rur.

Przy rozprowadzaniu rur wodociągowych w przegrodach (ścianach, posadzkach, podłogach), podczas ich zakrywania (zalewania betonem), rury powinny pozostawać pod zalecanym przez producenta ciśnieniem.

Bezpośrednie podłączenie baterii czepalnych oraz innych urządzeń należy wykonać przy pomocy giętkich przewodów w oplocie metalowym.

4.2. INSTALACJA CIEPŁEJ WODY UŻYTKOWEJ

Pobór ciepłej wody użytkowej z projektowanego pojemnościowego podgrzewacza wody poj. 10l, napięcie znamionowe 230V, prąd znamionowy 8,7A, moc grzałki 2,0kW. Podgrzewacz musi być wyposażony w zawór bezpieczeństwa. Lokalizacje przedstawiono na rysunku. Przy zasobniku zastosować zawory odcinające. Instalacje wewnętrzną należy wykonać z rur wielowarstwowych PE-RT

łączenie wg zaleceń producenta rur i kształtek. Poziomy wody ciepłej należy układać równolegle do rur zimnej wody. Instalacje zabezpieczyć izolacją z pianki polietylenowej o współczynniku przenikania ciepła $\lambda 0,038$ [W/mK] przy temp 40 °C. Wymiary podano na rysunkach.

Wszystkie przejścia instalacyjne przewodów wody ciepłej przez przegrody budowlane należy wykonać jak dla zimnej wody użytkowej. Całość instalacji wykonać ściśle wg technologii wymaganej przez producenta zastosowanych przewodów. Przy rozprowadzaniu rur w przegrodach (ścianach, posadzkach, podłogach), podczas ich zakrywania (zalewania betonem), rury powinny pozostawać pod zalecanym przez producenta ciśnieniem. Bezpośrednie podłączenie baterii czerpalnych stojących oraz innych urządzeń należy wykonać przy pomocy giętkich przewodów w oplocie metalowym. W armaturze czerpalnej przewód ciepłej wody powinien być podłączony z lewej strony.

4.3. ARMATURA CZERPALNA

Armatura czerpalna - bateria umywalkowa stojąca, bateria zlewozmywakowa stojąca, miski ustępowe wraz z płuczką – zestaw kompakt, pisuar z zaworem splukującym.

W łazience dla osób niepełnosprawnych zastosować armaturę specjalnie wyprofilowaną, zapewniającą swobodny dostęp.

Dla osób niepełnosprawnych zastosować umywalki bardziej płaskie od tradycyjnych, od frontu profilowane w taki sposób, by korzystający z nich mógł podejść blisko i oprzeć łokcie na bokach umywalki. Mała głębokość umywalki ułatwia korzystanie osobom na wózkach. Miska ustępowa dostępna dla osoby na wózku powinna znajdować się nie dalej niż 150 cm od pionu. Gdy miska ustępowa z obu stron jest oddalona od ściany, można zastosować dwie poręcze uchylne. Poręcze montuje się na wysokości dogodnej dla użytkownika wózka (najczęściej około 75-85 cm). Baterie umywalkowe powinny być łatwo dostępne, bezpieczne i wymagające minimalnych ruchów ręki.

Pozostałą armaturą czerpalną należy montować zgodnie z obowiązującymi normami.

Wszystkie użyte materiały muszą posiadać atesty polskie.

5. INSTALACJA KANALIZACJI SANITARNEJ

5.1. INSTALACJA KANALIZACJI SANITARNEJ WRAZ Z PRZYŁĄCZEM

Wewnętrzna instalacja kanalizacji sanitarnej zaprojektowano zgodnie z normą PN-EN12056(1,2):2002 „Systemy kanalizacji grawitacyjnej wewnątrz budynków”.

Ścieki z budynku odprowadzane będą do projektowanego bezodpływowego zbiornika szczelnego o poj. do 10 m³.

Projektuje się rurociągu od budynku do zbiornika z rur i kształtek PVC-U SDR41 średnicy 160x4,0 mm, L=6 m, łączenie na kielich i uszczelkę.

Instalację wewnętrzną kanalizacji wykonać z rur i kształtek PVC-HT do instalacji wewnętrznych łącznie na kielich i uszczelkę.

Pion wentylacji kanalizacji sanitarnej należy wyposażyć w dolnej części w rewizję, a wyloty pionu zaopatrzyć w wywiewkę o średnicy o 50 mm większej od nie zredukowanej średnicy, w pozostałych przypadkach wskazanych na rozwinięciu, zamontować zawór napowietrzający DN50. Pion wentylacji kanalizacji sanitarnej należy obudować ścianką z płyt gipsowo-kartonowych.

Rury należy montować ściśle wg zaleceń producenta rur i kształtek.

5.1.1 PRACE PRZYGOTOWAWCZE

Przed przystąpieniem do robót związanych z budową kanału należy:

- przekazać wykonawcy plac budowy
- wytyczyć oś projektowanego kanału

5.1.2 ROBOTY ZIEMNE

Roboty ziemne należy wykonywać zgodnie z warunkami technicznymi zawartymi w normie BN-83/8836-02 oraz w uzgodnieniu z wykonawcą robót. Wykopy wykonywać mechanicznie i ręcznie. Wykopy zabezpieczyć taśmą i znakami ostrzegawczymi.

Projektowane przyłącze od budynku do zbiornika bezodpływowego wykonać na podsypce piaskowej grubości 10 cm, następnie wykonać obsypkę do wysokości wierzchu rury. Obsypkę należy wykonać z zachowaniem dostępu do dołka montażowego. Dołki montażowe ulegają zasypaniu piaskiem po próbie szczelności.

Następnie wykonać zasypkę piaskową grubości 10 cm. Dalszą zasypkę gruntu wykonywać warstwami gr. 20 cm z zagęszczeniem każdej warstwy równoczesną rozbiórką rozparcia ścian wykopu.

Wskaźnik zagęszczenia obsypki kanału powinien wynosić:

- 90% dla kanałów prowadzonych w terenach zielonych
- 97% dla kanałów prowadzonych pod drogami

Zasypka musi być wykonana z odpowiednich materiałów i w taki sposób, by spełniała wymagania struktury nawierzchni nad rurociągiem, odpowiednio dla jezdni, pobocza itp.

Odcinki znajdujące się powyżej strefy przemarzania ocieplić żużlem lub keramzytem.

5.1.3 ODWODNIENIA WYKOPÓW

W przypadku wystąpienia konieczności odwodnienia należy prowadzić drenażu lub igłofiltrów, odległość montażu dostosować do ilości wód występujących w wykopie.

5.1.4 ROBOTY MONTAŻOWE

Montaż rur i kształtek wykonywać zgodnie z warunkami technicznymi wykonania i odbioru robót budowlano – montażowych cz. II – Instalacje sanitarne i przemysłowe oraz zgodnie z instrukcją wydaną przez producenta rur i kształtek.

Roboty montażowe wykonać zgodnie z zaleceniem producentów rur i kształtek.

Po zamontowaniu rurociągów poddać je próbie szczelności.

5.1.5 BHP PRZY ROBOTACH ZIEMNYCH I MONTAŻOWYCH

Zwraca się uwagę, że roboty mają być wykonywane z zachowaniem należytej staranności i pod nadzorem osoby uprawnionej. W przypadku przerwy w pracach wykop na całej długości należy zabezpieczyć balami oraz oznakować zgodnie z instrukcją do zarządzenia MGT i OŚ z dn. 16.07.1974 r. (MP nr 42 poz. 254).

6. WYTYCZNE P.POŻ.

Zachować normatywne odległości między poszczególnymi instalacjami. Przepusty instalacyjne przewodów rurowych w ścianach lub stropie oddzielenia przeciwpożarowego wykonać w klasie odporności ogniowej danej przegrody. Należy je zabezpieczyć np. osłonami ogniochronnymi. Izolacje cieplne i akustyczne dla instalacji wykonać w sposób zapewniający nierozprzestrzenianie ognia. Instalacja elektryczna powinna być wykonana zgodnie z obowiązującymi przepisami i odpowiadać

stopniu ochrony IP-65. Pomieszczenie kotłowni wyposażać w gaśnice proszkową do gaszenia pożarów B i C o masie środka gaśniczego równej masie 6 kg oraz koc gaśniczy w futerale typu T-II.

7. PRÓBY SZCZELNOŚCI I CIŚNIENIOWE

Po wykonaniu instalacji należy przeprowadzić 3-krotne płukanie instalacji wg PN-77/M-34031 przy zachowaniu prędkości wody w rurociągach 1,5 m/s. Instalację przed uruchomieniem należy poddać próbie szczelności i próbie ciśnieniowej instalacji na ciśnienie 1,5 ciśnienia roboczego.

8. UWAGI KOŃCOWE


Wszystkie prace montażowe, próby i odbiory wykonywać zgodnie z „Warunkami technicznymi wykonywania i odbioru robót budowlano-montażowych” i właściwymi przepisami branżowymi oraz przepisami BHP. Przy robotach montażowych należy przestrzegać przepisów: - Rozporządzenia Ministra Spraw Wewnętrznych i Administracji z dnia 7 czerwca 2010 r. w sprawie ochrony przeciwpożarowej budynków, innych obiektów budowlanych i terenów (Dz.U. 2010 nr 109 poz. 719). Jeżeli zdaniem oferenta lub wykonawcy, w dostarczonej dokumentacji projektowej nie ujęto wszystkich koniecznych elementów zarówno w zakresie podstawowego zagadnienia jak i branż związanych to przed przystąpieniem do robót musi zgłosić listę uwag, do których ustosunkuje się projektant. W innym przypadku uważa się, że dokumentacja została zaakceptowana przez wykonawcę i przyjęta do realizacji bez uwag.

Po wykonaniu wszystkich prac, przed odbiorem robót wykonawca sporządzi dokumentację powykonawczą oraz instrukcję obsługi.

Projektował:

mgr inż. Dariusz Staszczyk
Nr upr. LOD/3461/PWBS/17

LEGENDA:

- - Projektowana instalacja wody zimnej z rur wielowarstwowych PE-RT
- - - - Projektowana instalacja ciepłej wody użytkowej z rur wielowarstwowych PE-RT
- - projektowana instalacja kanalizacji sanitarnej grawitacyjnej rur PVC HT
- - projektowana działka instalacji wentylacji kanalizacji z rur PVC HT
-  - Projektowany zawór odcinający

$\frac{20 \times 2,0}{\text{Izol. 6 mm}}$ - opis średnica zewn. x gr. ścianki
- gr. izolacji

$\frac{110 \times 2,6}{1,5 \%}$ - opis średnica zewn. x gr. ścianki
spadek

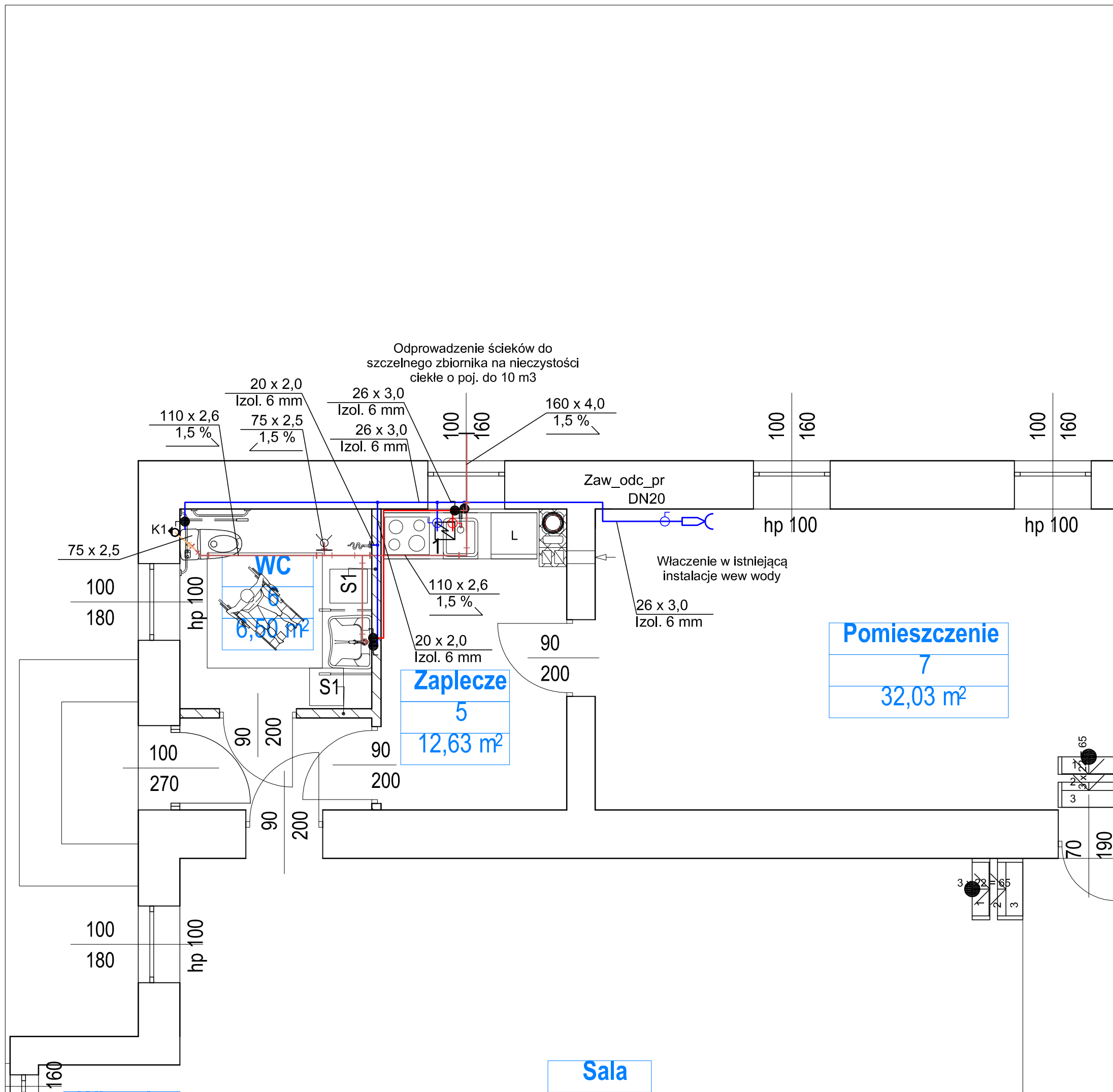
UWAGA:

Wszystkie zawory czerpalne ze złączką do węża wyposażyc w zawór antyskażeniowy typu HA216
Pion K1 - wynieść ponad dach i zakończyć kominkiem kanalizacyjnym

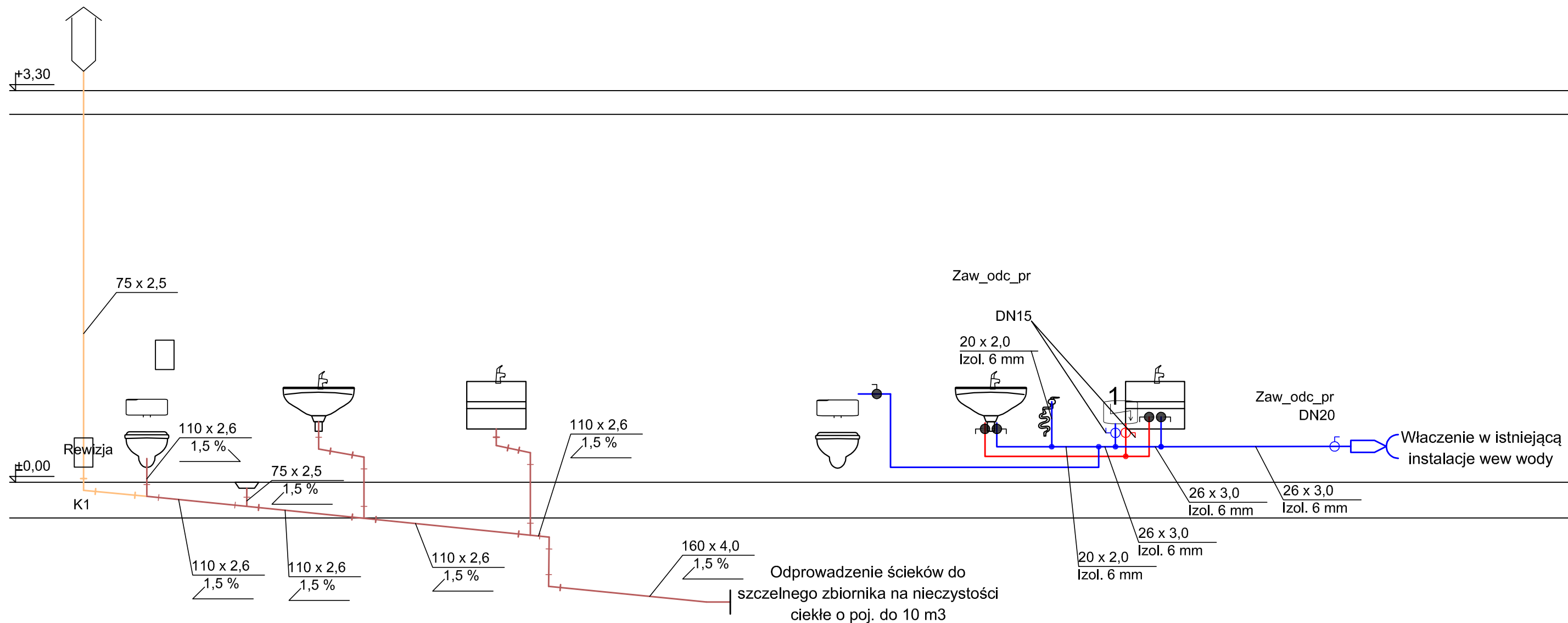
Wszystkie nieopisane działki wykonać jako:

ZW - 16x2,0 mm Izol. 6 mm
CWU - 16x2,0 mm Izol. 20 mm (działki prowadzone w podłodze Izol.6 mm)
KS - 50x2,5 mm PVC HT

1- Pojemnościowy podgrzewacz wody poj. 10l, napięcie znamionowe 230V, prąd znamionowy 8,7A, moc grzałki 2,0kW. Podgrzewacz musi być wyposażony w zawór bezpieczeństwa.



 GRZYBUD Paweł Grzybek ul. Tysiąclecia 10F/120, 97-500 Radomsko tel. 508 521 423, kontakt@grzybud.pl, www.grzybud.pl		
Investor:	Gmina Masłowice	Skala:
Adres:	Masłowice 3, 97-515 Masłowice	1:50
Przedmiot Inwestycji:	Przebudowa budynku OSP w Korytnie	Data:
		04.2018
Lokalizacja inwestycji:	dz. nr ew. 493 i 494, obręb Korytno Korytno, 97-515 Masłowice	Branża:
		sanitarna
Nazwa rysunku:	Rzut parteru - instalacja ZW, CWU, KAN	Nr rysunku:
		S1
Projektant: mgr inż. Dariusz Staszczuk upr. nr LOD/3461/PWBS/17		



LEGENDA:

- - Projektowana instalacja wody zimnej z rur wielowarstwowych PE-RT
- - Projektowana instalacja ciepłej wody użytkowej z rur wielowarstwowych PE-RT
- - projektowana instalacja kanalizacji sanitarnej grawitacyjnej rur PVC HT
- - projektowana działka instalacji wentylacji kanalizacji z rur PVC HT
- Projektowany zawór odcinający

20 x 2,0
Izol. 6 mm - opis średnica zew. x gr. ścianki
- gr. izolacji

110 x 2,6
1,5 % - opis średnica zewn. x gr. ścianki
spadek

UWAGA:

Wszystkie zawory czerpalne ze złączką do węża wyposażać w zawór antyskażeniowy typu HA216
Pion K1 - wynieść ponad dach i zakończyć kominkiem kanalizacyjnym

Wszystkie nieopisane działki wykonać jako:
ZW - 16x2,0 mm Izol. 6 mm
CWU - 16x2,0 mm Izol. 20 mm (działki prowadzone w podłozie Izol.6 mm)
KS - 50x2,5 mm PVC HT

1- Pojemnościowy podgrzewacz wody poj. 10l, napięcie znamionowe 230V, prąd znamionowy 8,7A, moc grzałki 2,0kW. Podgrzewacz musi być wyposażony w zawór bezpieczeństwa.

GRZYBUD Paweł Grzybek ul. Tysiąclecia 10F/120, 97-500 Radomsko tel. 508 521 423, kontakt@grzybud.pl, www.grzybud.pl		
Inwestor:	Gmina Masłowice	Skala:
Adres:	Masłowice 3, 97-515 Masłowice	Data:
Przedmiot inwestycji:	Przebudowa budynku OSP w Korytnie	04.2018
Lokalizacja inwestycji:	dz. nr ew. 493 i 494, obręb Korytno Korytno, 97-515 Masłowice	Branża: sanitarna
Nazwa rysunku:	Rozwinięcie - instalacja ZW, CWU, KAN	Nr rysunku: S2
Projektant : mgr inż. Dariusz Staszczuk upr. nr LOD/3461/PWBS/17		